



**Le risorse dei fondi strutturali 2021-2027 per i comuni siciliani.
Come prepararsi alle opportunità del nuovo ciclo di programmazione comunitaria**

**L'ACCESSO AI FONDI STRUTTURALI 2021-2027 DEI COMUNI SICILIANI:
ASPETTI PROCEDURALI, CONDIZIONI ORGANIZZATIVE, STRUMENTI AMMINISTRATIVI**

**Elio Manti
Team Manager Progetto PICCOLI - ANCI**

**Webinar
21 dicembre 2022**

DI COSA PARLIAMO

- esame delle **principali disposizioni dei regolamenti dei fondi e dell'accordo di partenariato 2021-2027** in tema di coesione territoriale *(Quali sono le regole di programmazione e spesa dei fondi che riguardano i Comuni ?)*
- analisi dei **contenuti e delle risorse del PR FESR 2021-2027** in tema di coesione territoriale per le aree urbane e le aree interne siciliane *(Cosa stabilisce il programma regionale FESR 2021-2027 per i territori ?)*
- verifica delle **tipologie di intervento** che possono essere sostenute dai fondi nelle aree urbane e aree interne *(Quali interventi possono finanziare i Comuni ?)*
- ricognizione **degli adempimenti posti in capo ai Comuni** relativi alle strategie, alla gestione e al monitoraggio *(Cosa devono fare i Comuni per intercettare le risorse?)*
- proposta di alcune «attività propedeutiche» che i Comuni possono mettere in campo per prepararsi dell'avvio operativo del nuovo ciclo di programmazione *(Quali attività i Comuni possono avviare da subito per essere pronti all'avvio operativo del programma ?)*

LA COESIONE TERRITORIALE NEI FONDI STRUTTURALI 2021-2027

I regolamenti dei fondi strutturali per il periodo 2021-2027¹ dedicano grande attenzione alla politica di coesione territoriale destinata a sostenere interventi nelle aree urbane e ad in altre aree territoriali diverse da quelle urbane volti a ridurre i divari economici e sociali, sostenere le comunità e promuovere sviluppo

L'obiettivo strategico e gli obiettivi specifici relativi alla coesione territoriale sono:

OP 5 «un'Europa più vicina ai cittadini attraverso la promozione dello sviluppo sostenibile e integrato di tutti i tipi di territorio e delle iniziative locali»

OS 5.1 promuovere lo sviluppo sociale, economico e ambientale integrato e inclusivo, la cultura, il patrimonio naturale, il turismo sostenibile e la sicurezza **nelle aree urbane;**

OS 5.2 promuovere lo sviluppo sociale, economico e ambientale integrato e inclusivo a livello locale, la cultura, il patrimonio naturale, il turismo sostenibile e la sicurezza **nelle aree diverse da quelle urbane.**

Le risorse per le aree urbane e le aree interne – in larga misura ma non in modo esclusivo – devono fare riferimento alle regole di programmazione e attuazione dell'obiettivo strategico OP 5 e degli obiettivi specifici OS 5.1 e OS 5.2

¹. Reg. 2021/1060 recante disposizioni comuni, Regolamento 2021/1058 FESR, Reg. 2021/1059 FSE+

LE RISORSE PER AREE URBANE E AREE INTERNE NEL PR FESR SICILIA 2021-2027²

Dotazione finanziaria del PR FESR 2021-2027 per anno (Meuro)

2021	2022	2023	2024	2025	2026	2027	Risorse UE	Totale (inclusa quota nazionale)
	700,6	711,8	723,4	735,1	609,1	621,3	4.101,3	5.859,0

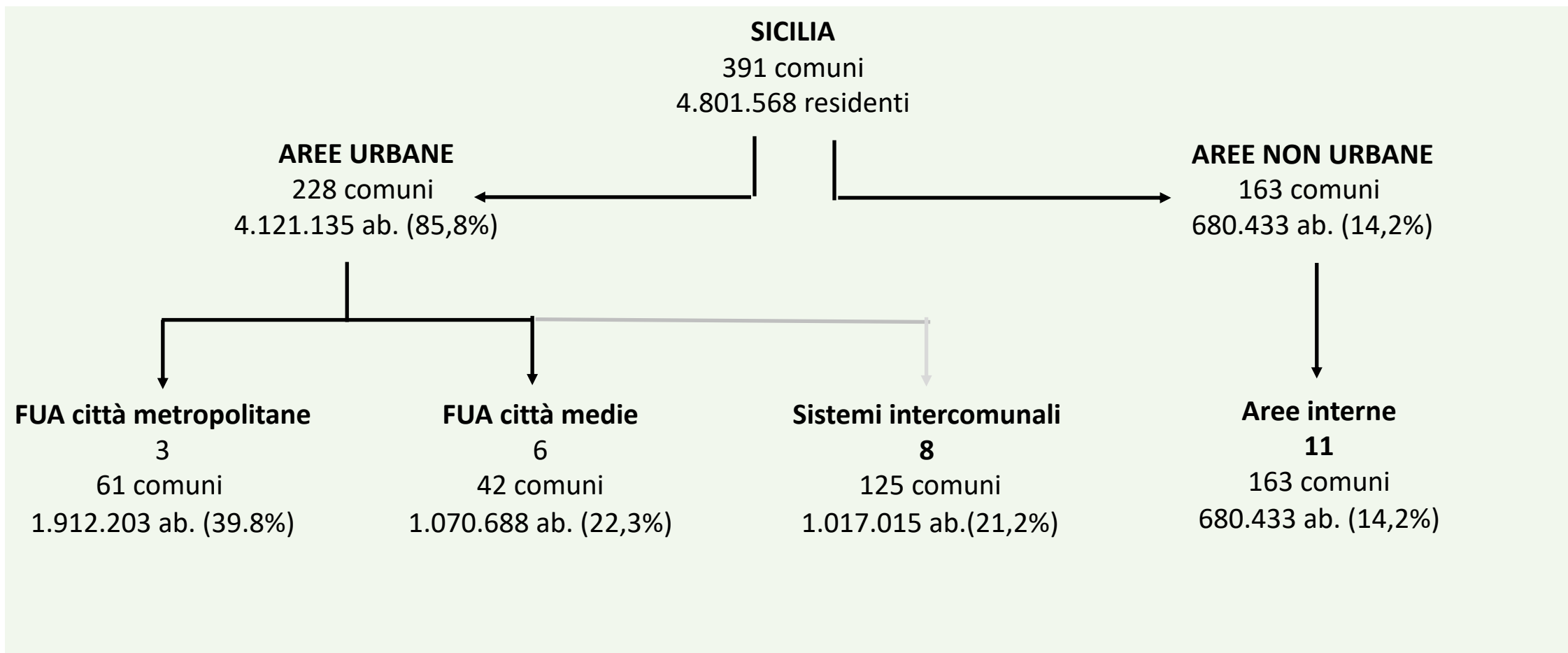
Dotazione finanziaria per aree urbane e aree interne (Meuro)

	Totale (Meuro)	Totale (%)
OP 5	621,9	10,6%
<i>Aree Urbane (OS 5.1)</i>	452,3	7,7%
<i>Aree interne (OS 5.2)</i>	169,6	2,9%

* Gli importi includono la quota di cofinanziamento nazionale

TERRITORI SICILIANI DELLA POLITICA DI COESIONE 2021-2027

Aree geografiche siciliane del ciclo di programmazione 2021-2027



AREE URBANI FUNZIONALI

- **3 FUA città metropolitane** (61 comuni 1.912.203 residenti) Palermo, Catania, Messina
- **6 FUA città medie**, (42 comuni e 1.070.688 residenti) Agrigento, Caltanissetta, Gela, Ragusa, Siracusa, Trapani
- **8 Sistemi Intercomunali di rango urbano - SIRU** (125 comuni per 1.017.015 residenti)

FUA città metropolitane

- **FUA di Palermo** (31comuni 995.821 residenti)

Altavilla Milicia; Altofonte; Bagheria; Baucina; Belmonte Mezzagno; Bolognetta; Capaci; Carini; Casteldaccia; Cefalà Diana; Cinisi; Ficarazzi; Giardinello; Isola delle Femmine; Marineo; Mezzojuso; Misilmeri; Monreale; Montelepre; Palermo; Piana degli Albanesi; San Cipirello; San Giuseppe Jato; Santa Cristina Gela; Santa Flavia; Terrasini; Torretta; Trabia; Ventimiglia di Sicilia; Villabate; Villafrati

- **FUA di Catania** (21comuni, 677.894 residenti)

Acireale, Aci Bonaccorsi, Aci Castello, Aci Catena, Aci Sant'Antonio, Belpasso, Camporotondo Etneo, Catania, Misterbianco, San Pietro Clarenza, Motta Sant'Anastasia, Gravina di Catania, Mascalucia, San Giovanni La Punta, San Gregorio, Sant'Agata Li Battiati, Tremestieri Etneo, Valverde, Viagrande, Pedara, Trecastagni

- **FUA di Messina** (9 comuni, 260.692 residenti)

Alì Terme; Itala; Messina; Rometta; Saponara; Scaletta Zanclea; Spadafora; Venetico; Villafranca Tirrena

AREE URBANI FUNZIONALI (2)

FUA città medie

- **FUA Agrigento** (11 comuni 141.117 residenti)

Agrigento; Aragona; Comitini; Favara; Joppolo Giancaxio; Porto Empedocle; Raffadali; Realmonte; Santa Elisabetta; Sant'Angelo Muxaro; Siculiana

- **FUA Caltanissetta** (7 comuni 129.098 residenti)

Caltanissetta; Delia; Enna; San Cataldo; Santa Caterina Villarmosa; Serradifalco; Sommatino

- **FUA Gela** (3 comuni 100.979)

Gela; Butera; Niscemi

- **FUA Ragusa** (6 comuni 228.170 residenti)

Giarratana; Modica; Ragusa; Santa Croce Camerina; Scicli; Vittoria

- **FUA Siracusa** (5 comuni 185.544 residenti)

Avola; Canicattini Bagni; Floridia; Siracusa; Solarino

- **FUA Trapani** (10 comuni 299.079 residenti)

Buseto Palizzolo; Campobello di Mazara; Castelvetrano; Erice; Marsala; Mazara del Vallo; Paceco; Petrosino; Trapani; Valderice

AREE URBANI FUNZIONALI (3)

Sistemi Intercomunali di Rango Urbano (SIRU)

- **Sistema Centro Orientale** (16 comuni, 198.502 residenti)

Aidone, Barrafranca, Camastra, Campobello di Licata, Canicattì, Castrolibero, Grotte, Licata, Mazzarino Naro, Palma di Montechiaro, Piazza Armerina, Pietraperzia, Racalmuto, Ravanusa, Riesi

- **Sistema della Sicilia Occidentale** (23 comuni, 226.460 residenti)

Alcamo, Balestrate, Borgetto, Calatafimi,-Segesta, Caltabellotta, Camporeale, Castellammare del G., Custonaci, Gibellina, Menfi, Montevago, Partanna, Partinico, Poggioreale, Salaparuta, Salemi, Sambuca di S., S. Vito Lo Capo, S. Margherita di Belice, Santa Ninfa, Sciacca, Trappeto, Vita

- **Sistema Tirreno Sud Orientale** (35 comuni, 184.644residenti)

Barcellona P.G., Basicò, Brolo, Capo d'Orlando, Castoreale, Condò, Falcone, Ficarra, Fondachelli-F., Furnari, Gioiosa M., Gualtieri Sic., Librizzi, Mazzarrà S. A., Merì, Milazzo, Monforte S. G., Montagnareale, Montalbano E., Novara di S., Oliveri, Pace del M., Patti, Piraino, Roccavaldina, Rodì Milici, S. Filippo del Mela, S. Pier Niceto, S. Piero Patti, S. Lucia del Mela, S. Angelo di Brolo, Terme Vigliatore, Torregrotta, Tripi, Valdina

- **Sistema della Val di Noto** (13 comuni, 166.628 residenti)

Acate, Buccheri, Buscemi, Chiaramonte Gulfi, Comiso, Ispica, Monterosso Almo, Noto, Pachino, Palazzolo A., Portopalo di C.P, Pozzallo, Rosolini

- **Sistema Tirreno Sud Occidentale** (6 comuni, 57.575 residenti)

Campofelice di Roccella, Cefalù, Cerda, Lascari, Sciarra, Termini Imerese

- **Sistema di Paternò** (2 comuni, 49.216 residenti)

Paternò, Ragalna

- **Sistema Ionico-Etneo** (20 comuni, 133.990 residenti)

Calatabiano, Castelmola, Fiumefreddo di Sicilia, Gaggi, Gallodoro, Giardini-Naxos, Giarre, Graniti, Letojanni, Linguaglossa, Mascali, Milo, Mongiuffi Melia, Nicolosi, Piedimonte Etneo, Riposto, Santa Venerina, Sant'Alfio, Taormina, Zafferana Etnea

- **Sistema di Augusta** (9 comuni, 121.129 residenti)

Augusta, Carlentini, Cassaro, Ferla, Francofonte, Lentini, Melilli, Priolo Gargallo, Sortino

AREE INTERNE

- **5 aree interne 2014-2020**
- **6 nuove aree 2021-2027** (163 comuni 680.433 residenti)
- **Isole minori siciliane** (8 comuni e 34.386 residenti, parte della 73a AI nazionale)

Aree interne 2014-2020

- **Area Madonie** (26 comuni, 73.927 residenti)

Alia, Alimena; Aliminusa; Blufi; Bompietro; Caccamo; Caltavuturo; Castelbuono; Castellana Sicula; Collesano; Gangi; Geraci Siculo; Gratteri; Isnello; Montemaggiore Belsito; Petralia Soprana; Petralia Sottana; Polizzi Generosa; Pollina; **Resuttano**, San Mauro Castelverde; Scillato; Sciafani Bagni, **Valledolmo, Vallelunga Pratameno, Villalba**

- **Area Nebrodi** (29 comuni, 78.441 residenti)

Acquedolci, Alcara li Fusi, **Capizzi, Capri Leone**, Caronia, Castel di Lucio, Castell'Umberto, Floresta, Frazzanò, Galati Mamertino, Longi, Militello Rosmarino, Mirto, Mistretta, Motta d'Affermo, Naso, Pettineo, **Raccuja**, Reitano, San Fratello, San Marco d'Alunzio, San Salvatore di Fitalia, Sant'Agata di Militello, Santo Stefano di Camastra, **Sinagra, Torrenova**, Tortorici, Tusa, **Ucria**

- **Area Calatino** (9 con una popolazione pari a 75.027 residenti)

Caltagirone, Grammichele, Licodia Eubea, **Mazzarrone**, Mineo, Mirabella Imbaccari, San Cono, San Michele di Ganzaria, Vizzini

- **Area Simeto** (4 comuni, 69.084 residenti)

Adrano, Biancavilla, Centuripe, **Santa Maria di Licodia**

- **Area Sicani** (12 comuni, 47.644 residenti)

Alessandria della Rocca, Bivona, Burgio, Calamonaci, Cattolica Eraclea, Cianciana, Lucca Sicula, Montallegro, Ribera, San Biagio Platani, Santo Stefano Quisquina, Villafranca Sicula

In verde i Comuni di nuovo ingresso

AREE INTERNE (2)

Aree Interne 2021-2027

- **Area Corleone** (16 comuni, 47.661 residenti)

Bisacquino; Campofelice di Fitalia; Campofiorito; Castronuovo di Sicilia; Chiusa Sclafani; Ciminna; Contessa Entellina; Corleone; Giuliana; Godrano; Lercara Friddi; Palazzo Adriano; Prizzi; Roccamena; Roccapalumba; Vicari

- **Area Troina** (15 comuni, 81.888 residenti)

Agira; Assoro; Calascibetta; Catenanuova; Cerami; Gagliano; Castelferrato; Leonforte; Nicosia; Nissoria; Regalbuto; Sperlinga; Troina; Valguarnera Caropepe.; Villarosa

- **Area Bronte** (11 comuni, 49.292 residenti)

Bronte; Castiglione di Sicilia; Francavilla di Sicilia; Maletto; Malvagna; Maniace; Moio Alcantara; Motta Camastra; Randazzo; Roccella Valdemone; Santa Domenica Vittoria

- **Area Mussomeli** (11 comuni, 41.726 residenti)

Acquaviva Platani; Bompensiere; Cammarata; Campofranco; Casteltermini; Marianopoli; Milena; Montedoro; Mussomeli; San Giovanni Gemini; Sutura

- **Area Santa Teresa Riva** (14 comuni, 30.092 residenti)

Alì; Antillo; Casalvecchio Siculo; Fiumedinisi; Forza d'Agrò; Furci Siculo; Limina; Mandanici; Nizza di Sicilia; Pagliara; Roccalumera; Santa Teresa di Riva; Sant'Alessio Siculo; Savoca

- **Area Palagonia** (6 comuni, 55.903 residenti)

Castel di Iudica; Militello in Val di Catania; Palagonia; Raddusa; Ramacca; Scordia

AREE INTERNE (3)

Aree interne 2021-2027 (strategia nazionale)

- **Arcipelago delle Pelagie**

Isole di Lampedusa e Linosa

- **Arcipelago delle Isole Eolie**

Isole Lipari, Salina (Leni, Malfa, Santa Marina Salina); Vulcano; Stromboli; Panarea; Alicudi e Filicudi);

- **Arcipelago delle Egadi**

Isole Favignana, Levanzo e Marettimo

- **Ustica**

- **Pantelleria**

TIPOLOGIE DI INTERVENTI PER LA COESIONE TERRITORIALE 2021-2027 IN SICILIA

1. Interventi per le città metropolitane e medie siciliane

Gli interventi trovano copertura con il Piano finanziario dell'OS 5.1 unitamente agli OS delle altre Priorità del PR che lo prevedono, attraverso lo strumento degli Investimenti Territoriali Integrati (ITI) (ex art. 30 Reg. UE 1060/2021).

Gli interventi previsti in risposta alle tre sfide per le aree urbane siciliane:

a) Sfida della competitività e innovazione

i) agevolare attività di ricerca collaborativa e promuovere luoghi di incontro fra diversi agenti del processo di innovazione;

(solo FUA metropolitana)

ii) sostenere il tessuto produttivo urbano, compresi progetti di riqualificazione di spazi o strutture pubbliche per lo sviluppo dell'imprenditorialità ed auto-imprenditorialità negli ambiti di intervento della S3.

b) Sfida dell'attrattività e vivibilità

i) rigenerazione degli ambienti urbani, compresi centri storici, attraverso la riqualificazione di luoghi/spazi aperti (es: parchi, giardini di comunità, piazze, spiagge..) ed edifici pubblici ...anche attraverso forme di partecipazione collettiva;

ii) il rafforzamento dei sistemi di accoglienza turistica (es. infrastrutture, beni e servizi per il decongestionamento dei centri urbani a maggiore pressione) ;

iii) il potenziamento dell'accessibilità e della fruibilità sia fisica che cognitiva di attrattori turistici e culturali secondo logiche di sostenibilità e di innovazione;

TIPOLOGIE DI INTERVENTI PER LA COESIONE TERRITORIALE 2021-2027 IN SICILIA (2)

1. Interventi per le città metropolitane e medie siciliane

b) Sfida dell'attrattività e vivibilità (segue)

iv) la riqualificazione, valorizzazione e rivitalizzazione del **patrimonio storico, artistico e culturale e di edifici/spazi pubblici**, anche in chiave inclusiva, favorendo la partecipazione dei residenti

v) ripristinare/creare **corridoi ecologici urbani** (es: infrastrutture verdi, creazione di boschi urbani, orti, viali alberati, parchi pubblici e facciate verdi in edifici pubblici)...

vi) la **conciliazione vita – lavoro** e il disagio abitativo.

vii) potenziare e migliorare gli **ambienti scolastici e formativi** e sostegno all'innovazione didattica e formativa; **(solo città medie)**

c) Sfida della transizione ecologica e digitale

i) riqualificare e rafforzare i servizi di TPL in chiave sostenibile e potenziare la logistica e l'intermodalità (OS 2.8);

ii) digitalizzare la PA locale;

iii) ridurre i consumi di energia negli edifici e nelle strutture pubbliche e delle reti di illuminazione pubblica (OS 2.1);

iv) promuovere l'adattamento ai cambiamenti climatici e la prevenzione dei rischi (OS 2.4);

v) migliorare il Servizio Idrico Integrato;

vi) sostenere strategie integrate di riduzione della produzione di rifiuti e realizzare e potenziare infrastrutture, attrezzature e mezzi per la gestione, la raccolta, il riuso ed il riciclo dei rifiuti

TIPOLOGIE DI INTERVENTI PER LA COESIONE TERRITORIALE 2021-2027 IN SICILIA (3)

2. Interventi per le aree interne siciliane

Gli interventi trovano copertura con il piano finanziario dell'OS 5.2 unitamente agli OS delle altre priorità del PR attraverso lo strumento degli Investimenti Territoriali Integrati (ITI) (ex art. 30 Reg. UE 1060/2021).

Gli interventi previsti in risposta alle tre sfide per le aree interne siciliane

a) Sfida dei servizi essenziali

- i) l'incremento degli standard di sicurezza e della funzionalità della rete stradale e la digitalizzazione dei servizi ...;
- ii) il potenziamento e miglioramento degli ambienti scolastici e formativi e sostegno all'innovazione didattica;
- iii) favorire la riorganizzazione e qualificazione dei servizi sanitari territoriali;
- iv) digitalizzazione della PA locale;
- v) la conciliazione vita – lavoro.

b) Sfida dello sviluppo Locale

- i) sostenere investimenti per il tessuto produttivo locale compresi interventi per la riqualificazione e il potenziamento di spazi o strutture pubblici a servizio del tessuto produttivo locale;
- ii) la qualificazione, valorizzazione e rigenerazione del patrimonioanche nei borghi e nei centri storici, attraverso interventi per la riqualificazione degli spazi aperti (es: piazze, spazi pubblici e sportivi, creazione aree e attrezzature collettive pubbliche);
- iii) il rafforzamento dei sistemi di accoglienza turistica (es: valorizzazione di spazi pubblici per favorire l'attrattività...);
- iv) il potenziamento dell'accessibilità e della fruibilità di attrattori turistici e degli itinerari, percorsi tematici, strade, cammini ...;

TIPOLOGIE DI INTERVENTI PER LA COESIONE TERRITORIALE 2021-2027 IN SICILIA (4)

2. Interventi per le aree interne siciliane

- v) la salvaguardia, valorizzazione e rivitalizzazione del patrimonio storico, artistico e culturale e di edifici/spazi pubblici, anche in chiave inclusiva e dove è scarsa la vitalità culturale, favorendo la partecipazione delle comunità residenti;
- vi) interventi di protezione, valorizzazione e fruizione delle aree naturalistiche anche a fini ecoturistici (no siti Natura 2000);
- vii) lo sviluppo di forme di mobilità alternativa, dolce e sostenibile.

c) Sfida dei servizi ecosistemici

- i) tutela delle aree ricadenti nei siti Natura 2000;
- ii) salvaguardia delle biodiversità e delle aree marine e terrestri di pregio naturalistico;
- iii) contrasto al dissesto idrogeologico e all'erosione costiera;
- iv) promozione dell'adattamento ai cambiamenti climatici;
- v) mitigazione del rischio sismico;
- vi) gestione delle emergenze;
- vii) miglioramento del Servizio Idrico Integrato in tutti i segmenti della filiera;
- viii) sostegno a strategie integrate di riduzione della produzione di rifiuti e incentivazione del riuso e del compostaggio;
- ix) realizzazione e potenziamento infrastrutture, attrezzature e mezzi per la gestione, la raccolta, il riuso ed il riciclo dei rifiuti...;
- x) sostegno alla nascita di Comunità Energetiche;
- xi) realizzazione impianti per la valorizzazione energetica di biomasse;
- xii) Efficienza energetica negli edifici e nelle strutture pubbliche e delle reti di illuminazione pubblica

TIPOLOGIE DI INTERVENTI PER LA COESIONE TERRITORIALE 2021-2027 IN SICILIA (5)

3. Interventi nei sistemi intercomunali di rango urbano

I SIRU trovano opportunità di finanziamento nel PR attraverso **uno specifico approccio territoriale** al di fuori dell'Obiettivo Strategico 5.

Qualora alcune coalizioni risultino provviste di Strategie Territoriali conformi all'art. 29 Reg. UE 2021/1060 e di adeguato modello di gestione attuativa, a valle di apposita verifica dell'AdG e di approvazione da parte del Comitato di Sorveglianza, potranno essere sostenute con interventi a valere sull'OP 5 attraverso una modifica del PR.

COSA POSSONO FARE DA SUBITO I COMUNI

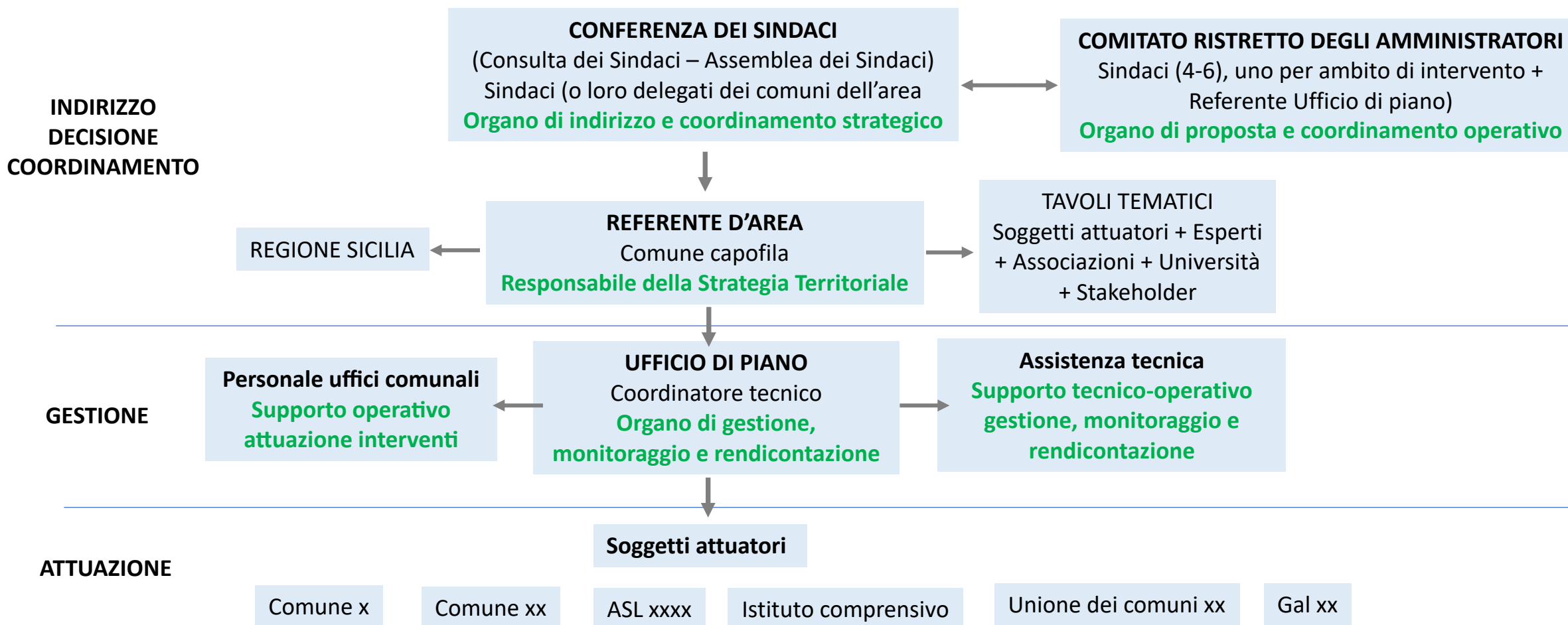
Di seguito alcune «attività propedeutiche» da avviare nelle more dell'avvio operativo del Programma regionale per costruire una risposta in termini di pianificazione, organizzazione attuativa e controllo adeguata ai fabbisogni/sfide che le Strategie Territoriali individueranno.

Le attività da mettere in campo riguardano almeno cinque spetti

1. definizione del **modello di governance** della compagine territoriale
2. elaborazione o aggiornamento delle **Strategie Territoriali**
3. avvio delle verifiche e delle istruttorie per gli **adempimenti gestionali in capo ai Comuni** (aggregazione/associazione)
4. definizioni di **soluzioni organizzative** per la gestione, monitoraggio, rendicontazione (organismo intermedio)
5. avviare **la progettazione degli interventi** con le risorse rese disponibili dal Dl n. 121/2021 (decreto "Infrastrutture")

COSA POSSONO FARE DA SUBITO I COMUNI

1. definizione del modello di governance della compagine territoriale



COSA POSSONO FARE DA SUBITO I COMUNI (3)

2 i) aggiornamento delle Strategie Territoriali

Le Strategie Territoriali delle **aree interne 2014 -2020 devono essere aggiornate:**

- riallineando gli interventi previsti nel 2014-2020 agli obiettivi strategici del 2021-2027
- confermando la coerenza dell'impianto strategico eventualmente rinnovato con le Raccomandazioni del Consiglio UE, l'Agenda Territoriale europea 2030, il nuovo Bauhaus europeo, la Strategia Regionale per lo Sviluppo Sostenibile
- verificando in quale misura la ripermimetrazione dell'area ha comportato modifiche sostanziali all'assetto strategico 2014-2020
- dando conto dei fabbisogni eventualmente mutati in considerazione dell'evoluzione degli indicatori economici, sociali ambientali dell'area
- motivando la modifica/sostituzione di alcuni interventi
- evidenziando la complementarità degli interventi programmati con interventi nel frattempo finanziati nell'area a valere su risorse PNRR, FSC, risorse nazionali.
- illustrando eventuali modifiche intervenute nel modello di governance dell'area

COSA POSSONO FARE DA SUBITO I COMUNI (4)

2. ii) elaborazione delle Strategie Territoriali

a) le Strategie Territoriali sono elaborate dalle Autorità Urbane e dalle Autorità Territoriali **attraverso un percorso partecipativo bottom up** condiviso con la Regione che valorizza il protagonismo delle comunità locali **entro sei mesi dall'approvazione del PR.**

b) le Strategie Territoriali contengono i seguenti elementi (art 29 Reg. UE 1060/2021):

- area geografica interessata dalla strategia;
- analisi esigenze di sviluppo e potenzialità dell'area, comprese le interconnessioni di tipo economico, sociale e ambientale;
- descrizione dell'approccio integrato per rispondere alle esigenze di sviluppo e per realizzare le. potenzialità dell'area;
- descrizione del coinvolgimento dei partner in conformità dell'articolo 8 nella preparazione e nell'attuazione della strategia.

c) le Strategie Territoriali sono espressione delle coalizioni locali, concentrandosi su alcuni obiettivi principali:

- nelle città l'ampliamento e la modernizzazione di servizi, la creazione di nuove attività economiche e culturali e la rivitalizzazione di quelle esistenti, con particolare attenzione alle ricadute nelle periferie, la riduzione degli impatti ambientali della vita urbana e l'innovazione delle politiche per l'abitare;
- nelle aree interne, dove le politiche nazionali assicurano la piena connettività digitale, si confermano essenziali i servizi per l'istruzione, la salute (anche integrazione socio-sanitaria), la mobilità, e azioni per le imprese e il lavoro;
- nelle aree costiere/insulari/interne finanziate dal FEAMPA, si darò attuazione alla Strategia per il bacino del Mediterraneo e tenendo conto della S3 regionale incentrate sui settori strategici dell'economia blu.

COSA POSSNO FARE DA SUBITO I COMUNI (5)

2. elaborazione/aggiornamento delle Strategie Territoriali

d) le Strategie Territoriali devono assicurare la coerenza ed includere elementi tratti da

- le Raccomandazioni o **CSR** (Country Specific Recommendations) del Consiglio dell'Unione Europea
- la nuova Agenda Territoriale europea 2030
- l'approccio del nuovo Bauhaus europeo
- la Strategia Regionale per lo Sviluppo Sostenibile
- la Strategia Regionale di Innovazione e Specializzazione intelligente (S3)
- Altre strategie, programmi e piani d'area (piano rifiuti, piano d'area vasta, paesec, ecc.)

d) le politiche e le iniziative di sviluppo territoriale locale potranno proseguire, migliorandole dal punto di vista tecnico e amministrativo, con gli approcci e le strategie adottate nel 2014-2020...

e) le Strategie Territoriali dovrebbero includere l'elenco delle principali operazioni da finanziare, che sarà aggiornabile e completabile nel tempo.

f) le Strategie dovranno prevedere l'integrazione e complementarietà con le azioni a valere sugli altri fondi (Politica Ordinaria, FEASR, FEAMPA, PNRR) che contribuiranno a sostenere le tre sfide delle Strategie delle Aree Interne.

per le aree urbane

g) le strategie territoriali contengono una sezione in cui sono specificate le azioni in sinergia/complementarietà con il PNRR – missioni 1, 2, 3, 4 e 5 – ed il PN Metro+ e Città medie per le aree geografiche di riferimento.

COSA POSSONO FARE DA SUBITO I COMUNI (6)

2. elaborazione/aggiornamento delle Strategie Territoriali

per le aree interne

h) le strategie territoriali evidenziano il contributo, sinergico e complementare del Programma FSE+ con riferimento:

- al progetto per lo “sviluppo di piccoli villaggi nelle zone interne” (Priorità 5 – Azioni socialmente innovative)
- alle misure di sostegno per la costituzione di nuove (micro imprese) ed ai percorsi di riqualificazione professionale e inserimento socio lavorativo
- alle azioni formative per la popolazione migrante, al potenziamento della sinergia tra scuola e comunità di stranieri, alle azioni mirate a favore di persone con disabilità e alla qualificazione dei servizi per il lavoro e dei servizi socio sanitari

i) l'AdG prende atto delle Strategie sulla base degli esiti di un percorso di co – progettazione volto a verificare la coerenza interna dei documenti strategici, la completezza rispetto alle richieste regolamentari e la rispondenza al PR ed agli OS attivati

Inoltre le Strategie Territoriali:

- danno conto del potenziale contributo **all'avanzamento degli indicatori di output e risultato** del PR FESR 2021-2027
- definiscono il **modello di governance** della compagine territoriale attivato per assolvere al requisito dell'associazionismo, per la definizione/aggiornamento delle Strategie Territoriali per la gestione, controllo, monitoraggio e rendicontazione delle operazioni
- Illustrano le **modalità di partecipazione**, i criteri adottati per la **selezione del partenariato economico e sociale** di area, le **attività di comunicazione**

COSA POSSONO FARE DA SUBITO I COMUNI (7)

3. avvio delle verifiche e delle istruttorie per gli adempimenti gestionali in capo ai Comuni (aggregazione/associazione)

a) le Autorità Urbane e le Autorità Territoriali sono organizzate mediante **atto costitutivo di aggregazione dei Comuni** ai sensi delle forme associative previste dal D.lgs. 267/2000 con l'obiettivo di promuovere forme di associazionismo permanente.

L'ordinamento prevede la possibilità di esercitare in forma associata le funzioni locali attraverso due strumenti:

- la **convenzione stipulata dagli enti locali** per svolgere in modo coordinato determinati funzioni e servizi. (ex art. 30 D.Lgs, 267/2000);
- **l'unione di comuni**, vero e proprio ente locale dotato di statuto e di organi rappresentativi propri, per l'esercizio stabile di funzioni e servizi /ex art. 32 D.Lgs, 267/2000);

Anche la fusione di due o più comuni, con l'istituzione di un nuovo comune, costituisce la forma più compiuta di semplificazione e razionalizzazione della realtà dei piccoli comuni.

L'entrata in vigore dell'esercizio obbligatorio di tutte le funzioni fondamentali dei piccoli comuni in forma associata è stato prorogato, da ultimo al **31 dicembre 2022** da parte del DL 228/2021.

In tema di politica di coesione ci si chiede come gestire l'obbligo del requisito associativo in coalizioni territoriali costituite da comuni con più di 5.000 abitanti insieme a comuni con meno di 5.000 abitanti (comuni confinanti non parimenti obbligati secondo la categorie della Corte Costituzionale)

COSA POSSONO FARE DA SUBITO I COMUNI (8)

4. definizioni di soluzioni organizzative per la gestione, monitoraggio, rendicontazione (organismo intermedio)

a) le Autorità Urbane (AU) e le Autorità Territoriali (AT) per le aree interne svolgono la funzione di Organismo Intermedio (ex. art. 29 comma 5) che svolge compiti o funzioni per conto dell'Autorità di Gestione e che richiede adeguate capacità per gestionali di un insieme di funzioni complesse

b) le funzioni di Organismo Intermedio sono assegnate dall'autorità di gestione del Programma **attraverso convenzione**

c) le principali mansioni svolte dall'Organismo Intermedio (OI)

- per la **selezione delle operazioni**, l'OI, tra l'altro:
 - è responsabile della selezione delle operazioni, applicando le metodologie e i criteri di selezione approvati dal Comitato di sorveglianza
 - fornisce ai potenziali beneficiari, prima dell'approvazione delle operazioni, indicazioni specifiche sulle condizioni per il sostegno
 - accerta che i beneficiari soddisfino i requisiti previsti nelle procedure di selezione

COSA POSSONO FARE DA SUBITO I COMUNI (9)

4. definizioni di soluzioni organizzative per la gestione, monitoraggio, rendicontazione (organismo intermedio)

c) le principali mansioni svolte dall'Organismo Intermedio (OI)

- per la **gestione delle operazioni, l'erogazione e i controlli**, l'OI, tra l'altro:
 - attiva le procedure di aggiudicazione (stazione appaltante o delega CUC)
 - provvede alla liquidazione dell'agevolazione ai beneficiari, entro il termine di 90 giorni
 - effettua controlli di primo livello (comprese le verifiche sul posto) a campione delle operazioni selezionate finalizzate ad accertare lo stato di attuazione, il rispetto degli obblighi previsti e la veridicità delle dichiarazioni e informazioni prodotte dai beneficiari
 - trasmette i dati finanziari delle singole operazioni e la previsione delle spese ai fini della presentazione delle domande di pagamento
 - comunica all'AdG le irregolarità, le frodi o le frodi sospette riscontrate a seguito delle verifiche di propria competenza e adotta i provvedimenti necessari;

COSA POSSONO FARE DA SUBITO I COMUNI (10)

5. avviare la progettazione degli interventi con le risorse rese disponibili dal DI n. 121/2021 (decreto “Infrastrutture”)

Al fine di sostenere e accelerare le attività di progettazione e favorire un migliore utilizzo delle opportunità di investimento disponibili è stato istituito il “**Fondo concorsi progettazione e idee per la coesione territoriale**” con una complessiva di **161,5 milioni di euro**. Con DPCM 17 dicembre 2021 sono state ripartite le risorse tra i Comuni fino a **20.000 abitanti e quelli ricompresi nelle aree interne**

I Comuni beneficiari sono elencati nell’Allegato A del DPCM e potranno impegnare le risorse assegnate dal Fondo per l’affidamento di incarichi per avviare le procedure di affidamento, pubblicare i bandi o disporre gli affidamenti per **progetti di fattibilità tecnica ed economica** (secondo le modalità di cui all’art. 1 del decreto-legge 16 luglio 2020 n. 76). L’obiettivo è istituire così un “parco progetti” al quale attingere per candidarsi nell’ambito delle opportunità offerte dai diversi strumenti finanziari

Le risorse del fondo possono essere utilizzate per progetti relativi a tutti i settori di intervento del PNRR e della Programmazione 2021-2027 dei Fondi Strutturali e del Fondo per lo Sviluppo e la Coesione.

il termine entro il quale ciascun Comune beneficiario è autorizzato ad avviare le procedure è stato fissato al **18 febbraio 2023**

COSA POSSONO FARE DA SUBITO I COMUNI (11)

5. avviare la progettazione degli interventi con le risorse rese disponibili dal DI n. 121/2021 (decreto “Infrastrutture)

Strumenti operativi per gli enti beneficiari

L’Agenzia per la coesione territoriale mette a disposizione degli enti beneficiari

a) schemi di “bando tipo” per i concorsi di progettazione e idee

Tra gli schemi sono inclusi, tra l’altro

- schema di disciplinare di gara-Procedura aperta/ristretta telematica per concorso di progettazione in due gradi
- nota illustrativa-Procedura aperta/ristretta telematica per concorso di progettazione in due gradi
- schema di disciplinare di gara-Procedura telematica aperta/ristretta per concorso di idee
- nota illustrativa-Procedura telematica aperta/ristretta per concorso di idee

b) modulistica standard per la generazione guidata CUP

La modulistica standard che gli enti beneficiari potranno utilizzare per la richiesta del CUP a valere sul fondo

c) linee guida

Sono a disposizione le Linee guida per la gestione, l’attuazione, la rendicontazione e il monitoraggio degli interventi

MODALITA’ DI RICHIESTA DELLE RISORSE

Per l’erogazione delle risorse ciascun Comune beneficiario è (i) tenuto a registrare l’intervento o gli interventi che si intende promuovere nella piattaforma informatica MOP-GLF presente all’interno del Portale BDAP per il Monitoraggio delle Opere Pubbliche (MOP) e (ii) successivamente può presentare istanza di erogazione delle risorse assegnate



APPENDICE

Aree urbane (euro)

	Totale (incluso nazionale)
016 - Soluzioni TIC, servizi elettronici, applicazioni per l'amministrazione	14.285.714
018 - Applicazioni e servizi informatici per le competenze digitali e l'inclusione digitale	1.428.571
036 - IC: altre tipologie di infrastrutture TIC (compresi risorse/impianti informatici di grandi dimensioni, centri di dati, sensori e altra strumentazione wireless)	14.285.714
058 - Misure di adattamento ai cambiamenti climatici, prevenzione e gestione dei rischi connessi al clima: inondazioni e frane (comprese le azioni di sensibilizzazione, la protezione civile, i sistemi di gestione delle catastrofi, le infrastrutture e gli approcci basati sugli ecosistemi)	21.428.571
063 - Fornitura di acqua per il consumo umano (infrastrutture di estrazione, trattamento, stoccaggio e distribuzione, misure di efficienza idrica, approvvigionamento di acqua potabile) conformemente ai criteri di efficienza	22.857.143
067 - Gestione dei rifiuti domestici: misure di prevenzione, minimizzazione, smistamento, riutilizzo e riciclaggio	22.857.143
079 - Protezione della natura e della biodiversità, patrimonio e risorse naturali, infrastrutture verdi e blu	68.571.429
122 - Infrastrutture per l'istruzione primaria e secondaria	7.142.857
126 - Infrastrutture abitative (diverse da quelle destinate ai migranti, ai rifugiati e alle persone che fanno domanda di protezione internazionale o che godono di protezione internazionale)	11.428.571
143 - Misure volte a promuovere l'equilibrio tra vita professionale e vita privata, anche attraverso l'accesso all'assistenza all'infanzia e alle persone non autosufficienti	7.142.857
165 - Protezione, sviluppo e promozione dei beni turistici pubblici e dei servizi turistici	57.068.106
166 - Protezione, sviluppo e promozione del patrimonio culturale e dei servizi culturali	71.428.571
168 - Riqualificazione materiale e sicurezza degli spazi pubblici	121.428.571
169 - Iniziative di sviluppo territoriale, compresa l'elaborazione di strategie territoriali	2.857.143
170 - Miglioramento delle capacità delle autorità dei programmi e degli strategie territoriali	8.100.000
e.1	452.310.963

Aree interne (euro)

	Totale (incluso nazionale)
016 - Soluzioni TIC, servizi elettronici, applicazioni per l'amministrazione	1.428.571
018 - Applicazioni e servizi informatici per le competenze digitali e l'inclusione digitale	1.428.571
036 - IC: altre tipologie di infrastrutture TIC (compresi risorse/impianti informatici di grandi dimensioni, centri di dati, sensori e altra strumentazione wireless)	1.428.571
048 - Energia rinnovabile: solare	5.714.286
049 - Energia rinnovabile: biomassa	5.714.286
053 - Sistemi energetici intelligenti (comprese le reti intelligenti e i sistemi TIC) e relativo stoccaggio	5.714.286
058 - Misure di adattamento ai cambiamenti climatici, prevenzione e gestione dei rischi connessi al clima: inondazioni e frane (comprese le azioni di sensibilizzazione, la protezione civile, i sistemi di gestione delle catastrofi, le infrastrutture e gli approcci basati sugli ecosistemi)	4.285.714
059 - Misure di adattamento ai cambiamenti climatici, prevenzione e gestione dei rischi connessi al clima: incendi (comprese le azioni di sensibilizzazione, la protezione civile e i sistemi di gestione delle catastrofi, le infrastrutture e gli approcci basati sugli ecosistemi)	4.285.714
060 - Misure di adattamento ai cambiamenti climatici, prevenzione e gestione dei rischi connessi al clima: altro, ad es. tempeste e siccità (comprese le azioni di sensibilizzazione, la protezione civile e i sistemi di gestione delle catastrofi, le infrastrutture e gli approcci basati sugli ecosistemi)	4.285.714
061 - Prevenzione e gestione dei rischi naturali non connessi al clima (ad es. terremoti) e dei rischi collegati alle attività umane (ad es. incidenti tecnologici), comprese le azioni di sensibilizzazione, la protezione civile e i sistemi di gestione delle catastrofi, le infrastrutture e gli approcci basati sugli ecosistemi	1.428.571
063 - Fornitura di acqua per il consumo umano (infrastrutture di estrazione, trattamento, stoccaggio e distribuzione, misure di efficienza idrica, approvvigionamento di acqua potabile) conformemente ai criteri di efficienza	7.142.857
067 - Gestione dei rifiuti domestici: misure di prevenzione, minimizzazione, smistamento, riutilizzo e riciclaggio	5.714.286

Aree interne(segue) (euro)

	Totale (incluso nazionale)
078 - Tutela, ripristino e uso sostenibile dei siti Natura 2000	7.857.143
079 - Protezione della natura e della biodiversità, patrimonio e risorse naturali, infrastrutture verdi e blu	10.714.286
122 - Infrastrutture per l'istruzione primaria e secondaria	2.857.143
143 - Misure volte a promuovere l'equilibrio tra vita professionale e vita privata, anche attraverso l'accesso all'assistenza all'infanzia e alle persone non autosufficienti	2.857.143
165 - Protezione, sviluppo e promozione dei beni turistici pubblici e dei servizi turistici	14.285.714
166 - Protezione, sviluppo e promozione del patrimonio culturale e dei servizi culturali	14.285.714
167 - Protezione, sviluppo e promozione del patrimonio naturale e dell'ecoturismo diversi dai siti Natura 2000	31.516.611
168 - Riqualificazione materiale e sicurezza degli spazi pubblici	25.714.286
169 - Iniziative di sviluppo territoriale, compresa l'elaborazione di strategie territoriali	2.857.143
170 - Miglioramento delle capacità delle autorità dei programmi e degli strategie territoriali	8.100.000
e.ii	169.616.611

