



# La qualificazione delle stazioni appaltanti – evoluzione normativa, metodologia e punti aperti

*Alberto Zaino*

21.04.23



## Sintesi delle presentazioni

*Finalità della qualificazione delle stazioni appaltanti*

*Articoli 37 e 38 del d.lgs. 50/2016*

*Il protocollo di intesa Anac – Presidenza del Consiglio dei Ministri*

*Le linee guida sulla qualificazione delle stazioni appaltanti (delibera 14 1/2022 e delibera 44 1/2022) recanti «attuazione – anche a fasi progressive - del sistema di qualificazione delle stazioni appaltanti e delle centrali di committenza da porre alla base del nuovo sistema di qualificazione che sarà reso operativo al momento della entrata in vigore della riforma della disciplina dei contratti pubblici.»*

*Articoli 62 e 63 e allegato II.4 del d.lgs. 36/2023*

*La metodologia per il calcolo dei punteggi*



## PERCHÉ QUALIFICARE LE STAZIONI APPALTANTI

**Riduzione del numero di stazioni appaltanti (minore frammentazione della domanda)**

**Professionalizzazione delle stazioni appaltanti (superamento delle asimmetrie informative)**



## Gli articoli 37 e 38 del d.lgs. 50/2016

### Art. 37. (Aggregazioni e centralizzazione delle committenze)

Le stazioni appaltanti, fermi restando gli obblighi di utilizzo di strumenti di acquisto e di negoziazione, anche telematici, previsti dalle vigenti disposizioni in materia di contenimento della spesa, possono procedere direttamente e autonomamente all'acquisizione di forniture e servizi di importo inferiore a 40.000 euro e di lavori di importo inferiore a 150.000 euro, nonché attraverso l'effettuazione di ordini a valere su strumenti di acquisto messi a disposizione dalle centrali di committenza e dai soggetti aggregatori. Per effettuare procedure di importo superiore alle soglie indicate al periodo precedente, le stazioni appaltanti devono essere in possesso della necessaria qualificazione ai sensi dell'articolo 38.



## Gli articoli 37 e 38 del d.lgs. 50/2016

### Art. 38 (Qualificazione delle stazioni appaltanti e centrali di committenza)

Con decreto del Presidente del Consiglio dei ministri, da adottarsi, su proposta del Ministro delle infrastrutture e dei trasporti e del Ministro dell'economia e delle finanze, di concerto con il Ministro per la semplificazione della pubblica amministrazione,[...], di intesa con la Conferenza unificata e sentita l'ANAC, sono definiti i requisiti tecnico organizzativi per l'iscrizione all'elenco delle stazioni appaltanti qualificate, in applicazione dei criteri di qualità, efficienza e professionalizzazione, tra cui, per le centrali di committenza, il carattere di stabilità delle attività e il relativo ambito territoriale. Il decreto definisce, inoltre, le modalità attuative del sistema delle attestazioni di qualificazione e di eventuale aggiornamento e revoca



## Gli articoli 37 e 38 del d.lgs. 50/2016

### Art. 38 (Qualificazione delle stazioni appaltanti e centrali di committenza)

La qualificazione ha ad oggetto il complesso delle attività che caratterizzano il processo di acquisizione di un bene, servizio o lavoro in relazione ai seguenti ambiti:

- a) capacità di progettazione;
- b) capacità di affidamento;
- c) capacità di verifica sull'esecuzione e controllo dell'intera procedura, ivi incluso il collaudo e la messa in opera.



## Gli articoli 37 e 38 del d.lgs. 50/2016

Art. 38 (Qualificazione delle stazioni appaltanti e centrali di committenza) individua requisiti base quali:

- 1) strutture organizzative stabili;
- 2) presenza nella struttura organizzativa di dipendenti aventi specifiche competenze;
- 3) sistema di formazione ed aggiornamento del personale;
- 4) numero di gare svolte nel quinquennio con indicazione di tipologia;
- 5) rispetto dei tempi previsti per i pagamenti di imprese e fornitori;
- 5-bis) assolvimento degli obblighi di comunicazione dei dati sui contratti pubblici di lavori, servizi e forniture che alimentano gli archivi detenuti o gestiti dall'Autorità, come individuati dalla stessa Autorità ai sensi dell'articolo 213, comma 9;
- 5-ter) per i lavori, adempimento a quanto previsto dagli articoli 1 e 2 del decreto legislativo 29 dicembre 2011, n. 229 (Comunicazioni BDAP);
- 5-quater) disponibilità di piattaforme telematiche nella gestione di procedure di gara;



## Il protocollo di intesa tra Anac e PCM

In data 17 dicembre 2021 è stato siglato un Protocollo di intesa tra Presidenza del Consiglio dei Ministri e ANAC con lo scopo di individuare i criteri di qualificazione e le modalità volte ad assicurare l'attuazione del sistema di qualificazione previsto dall'art. 38 del d.lgs. n. 50/2016 (Codice dei contratti pubblici, di seguito Codice), al fine di rispondere all'esigenza di razionalizzare e, al contempo, riqualificare il sistema delle stazioni appaltanti in termini di procurement capacity, con conseguente loro riduzione numerica e potenziamento della specializzazione del personale in esse operante, rendendo in questo modo maggiormente efficiente e professionalizzato l'intero settore del public procurement





## Il protocollo di intesa tra Anac e PCM

Il PNRR ha rivolto l'attenzione al problema della qualificazione delle stazioni appaltanti nella Milestone M1C1 – 71 (sub. IV). Si è reso, pertanto, necessario intervenire prontamente per identificare le stazioni appaltanti in possesso dei requisiti stabiliti dal Codice dei contratti pubblici in grado di gestire direttamente, secondo criteri di qualità, efficienza e professionalizzazione, e nel rispetto dei principi di economicità, efficacia ed efficienza dell'azione amministrativa, l'insieme delle attività che caratterizzano l'acquisizione di un bene, di un servizio o di un lavoro, in relazione all'attività di programmazione e progettazione, gestione e controllo della fase di affidamento, nonché della fase di gestione e controllo di esecuzione, collaudo e messa in opera



## Il protocollo di intesa tra Anac e PCM

In considerazione dei tempi stringenti per addivenire a un sistema di qualificazione e tenuto conto dell'impatto che tale sistema avrà sul mercato del public procurement sono state individuate, all'interno del Protocollo di intesa, delle precise scadenze che hanno coinvolto le parti sottoscriventi ma che hanno visto il coinvolgimento anche di altri attori istituzionali quali la Cabina di Regia e la Conferenza unificata Stato - Regioni. In particolare, era prevista:

- una prima stesura delle Linee guida di ANAC entro il 31 marzo 2022;
- una relazione intermedia entro giugno 2022;
- una relazione finale entro il 30 settembre del 2022



## Linee guida con delibera Anac n. 141 del 30 marzo 2022

### Cambio di approccio per:

- Pesatura dei requisiti e punteggio unico cumulato;
- Possibilità di compensare la carenza di punteggio di un requisito con l'eccedenza in un altro;
- Indicazione della data di avvio della manifestazione di interesse per la raccolta dei dati non presenti in BDNCP



## Il protocollo di intesa tra Anac e PCM

Requisito	Punteggio massimo ottenibile
presenza nella struttura organizzativa di dipendenti aventi specifiche competenze	20 punti
sistema di formazione e aggiornamento del personale	20 punti
numero di gare svolte per i vari livelli di qualificazione nel quinquennio precedente a quello della domanda di qualificazione	40 punti
assolvimento degli obblighi di comunicazione dei dati sui contratti pubblici che alimentano le banche dati detenute o gestite dall'Autorità	5 punti (10 punti nei casi di affidamenti di servizi e forniture)
assolvimento degli obblighi di cui agli articoli 1 e 2 del decreto legislativo 29 dicembre 2011, n. 229, in materia di procedure di monitoraggio sullo stato di attuazione delle opere pubbliche, di verifica dell'utilizzo dei finanziamenti nei tempi previsti e costituzione del Fondo opere e del Fondo progetti	5 punti (0 punti nei casi di affidamenti di servizi e forniture)
utilizzo di piattaforme telematiche	10 punti



## Linee guida con delibera Anac n. 141 del 30 marzo 2022

Consultazione con gli stakeholders

Manifestazione di interesse conclusa il 29 maggio 2022 rivolta a tutte le stazioni appaltanti interessate al processo di qualificazione, per acquisire una serie di informazioni non disponibili nel patrimonio delle banche dati dell'Autorità. Alla manifestazione di interesse hanno partecipato 1.893 SA



## Le Linee guida di ANAC con la Delibera n. 441 del 28 settembre 2022

- fissazione di precise sogli di qualificazione che individuano un punteggio minimo da conseguire per ciascun livello di qualificazione - 50 per il livello alto, 40 per il livello medio e 30 per il livello base
- estensione del novero dei soggetti qualificati di diritto o con riserva;
- qualificazione distinta per le centrali di committenza;
- unico livello per la qualificazione per l'esecuzione, almeno nella fase sperimentale



## Le analisi di impatto per la definizione delle soglie

Sulla base dei dati disponibili, per il settore di lavori, si è stimato che le predette soglie possano garantire una copertura del mercato delle gare uguale o superiore all'85% del numero delle gare bandite per le classi di importo corrispondenti ai tre livelli di qualificazione

Per il settore dei servizi e delle forniture si è stimata una copertura del mercato delle gare uguale o superiore al 90% del numero delle gare bandite per le classi di importo corrispondenti ai tre livelli di qualificazione



## Il sistema di qualificazione – Ambiti di attuazione

Articolo 62 del d.lgs. 36/23

Tutte le stazioni appaltanti, fermi restando gli obblighi di utilizzo di strumenti di acquisto e di negoziazione previsti dalle vigenti disposizioni in materia di contenimento della spesa, possono procedere direttamente e autonomamente all'acquisizione di forniture e servizi di importo non superiore alle soglie previste per gli affidamenti diretti, e all'affidamento di lavori d'importo pari o inferiore a 500.000 euro, nonché attraverso l'effettuazione di ordini a valere su strumenti di acquisto messi a disposizione dalle centrali di committenza qualificate e dai soggetti aggregatori

L'ANAC non rilascia il codice identificativo di gara (CIG) alle stazioni appaltanti non qualificate

Sono esclusi le imprese pubbliche e i soggetti privati titolari di diritti speciali o esclusivi quando svolgono una delle attività previste dagli articoli da 146 a 152 (allegato II.4 - il presente allegato non si applica agli enti aggiudicatori che non sono amministrazioni aggiudicatrici e ai soggetti privati tenuti all'osservanza delle disposizioni del codice





## Il sistema di qualificazione – Ambiti di attuazione

Articolo 62 del d.lgs. 36/23

le stazioni appaltanti qualificate e le centrali di committenza qualificate possono attivare convenzioni cui possono aderire le restanti amministrazioni indipendentemente dall'ambito territoriale di collocazione della stazione appaltante o centrale di committenza qualificata



## Il sistema di qualificazione – SA qualificate di diritto

Articolo 63 del d.lgs. 36/23

Sono iscritti di diritto nell'elenco di cui al comma 1 il Ministero delle infrastrutture e dei trasporti, compresi i Provveditorati interregionali per le opere pubbliche, Consip S.p.a., Invitalia - Agenzia nazionale per l'attrazione degli investimenti e lo sviluppo d'impresa S.p.a., Difesa servizi S.p.A., l'Agenzia del demanio, i soggetti aggregatori, Sport e salute S.p.a.



## Il sistema di qualificazione – SA qualificate con riserva

Articolo 63 del d.lgs. 36/23 e Articolo 9 Allegato II.4 del d.lgs. 36/23

Qualificazione con riserva delle stazioni appaltanti delle unioni di comuni costituite nelle forme previste dall'ordinamento, delle provincie e delle città metropolitane, dei comuni capoluogo di provincia e delle regioni per i livelli L1 e SF1. La qualificazione con riserva ha una durata non superiore al 30 giugno 2024



## Il sistema di qualificazione – Sanzioni

### Articolo 63 del d.lgs. 36/23

L'ANAC, per accertati casi di gravi violazioni può irrogare una sanzione entro il limite minimo di euro 500 euro e il limite massimo di euro 1 milione e, nei casi più gravi, disporre la sospensione della qualificazione precedentemente ottenuta. Costituiscono gravi violazioni le dichiarazioni dolosamente tese a dimostrare il possesso di requisiti di qualificazione non sussistenti, ivi comprese, in particolare:

- a) per le centrali di committenza, la dichiarata presenza di un'organizzazione stabile nella quale il personale continui di fatto a operare per l'amministrazione di provenienza;
- b) per le stazioni appaltanti e le centrali di committenza, la dichiarata presenza di personale addetto alla struttura organizzativa stabile, che sia di fatto impegnato in altre attività;
- c) la mancata comunicazione all'ANAC della perdita dei requisiti



## Tipologie contrattuali

*(articolo 2 – allegato II.4)*

1. i Lavori
2. i Servizi e le Forniture
3. entrambe le tipologie contrattuali

## Ambiti di qualificazione

*(articolo 1 – allegato II.4)*

- a) progettazione tecnico-amministrativa e affidamento delle procedure;
- b) esecuzione dei contratti



## Livelli di qualificazione per l'ambito «progettazione e affidamento»

*(articoli 3 e 5 –allegato II.4)*

L3 - livello base per importi fino a 1.000.000 di euro di lavori e fino a 750.000 per S e F

L2 - livello medio fino alla soglia comunitaria per lavori e a 5 mln per S e F

L1 - livello alto senza limiti

## Soglie di qualificazione per l'ambito «progettazione e affidamento»

*(articoli 3 e 5 –allegato II.4)*

Livello L3 30 punti

Livello L2 40 punti

Livello L1 50 punti

Fino al 30 giugno 2024, la qualificazione può essere ottenuta anche con un punteggio inferiore di dieci punti per il livello L3 e di cinque punti per i livelli L1 e L2



## Il sistema di qualificazione – esecuzione

Articolo 8 allegato II.4 del d.lgs. 36/23

Le SA qualificate dopo il 31 dicembre 2024 possono eseguire il contratto per i livelli superiori a quelli di qualifica sulla base dei seguenti requisiti, relativi ai contratti eseguiti nel quinquennio precedente la domanda di qualificazione:

- a) rispetto dei tempi previsti per i pagamenti di imprese e fornitori;
- b) assolvimento degli obblighi di comunicazione dei dati sui contratti pubblici che alimentano le banche dati detenute o gestite dall'ANAC;
- c) assolvimento degli obblighi di cui agli articoli 1 e 2 del decreto legislativo 29 dicembre 2011, n. 229.



## Il sistema di qualificazione – esecuzione

### Articolo 8 Allegato II.4 del d.lgs. 36/23

Le stazioni appaltanti non qualificate per la progettazione e l'affidamento di lavori, di servizi e forniture o di entrambe le tipologie contrattuali possono, fino al 31 dicembre 2024, eseguire i contratti se sono iscritte all'AUSA e in possesso di una figura tecnica in grado di svolgere le funzioni di RUP.

Dopo il termine di cui al comma 3 la possibilità di eseguire il contratto è valutata sulla base dei seguenti requisiti:

- a) presenza nella struttura organizzativa di dipendenti aventi specifiche competenze in materia di contratti pubblici e di sistemi digitali;
- b) sistema di formazione e aggiornamento del personale;
- c) contratti eseguiti nel quinquennio precedente la domanda di qualificazione;
- d) rispetto dei tempi previsti per i pagamenti di imprese e fornitori;
- e) assolvimento degli obblighi di comunicazione dei dati sui contratti pubblici che alimentano le banche dati detenute o gestite dall'ANAC;
- f) assolvimento degli obblighi di cui agli articoli 1 e 2 del decreto legislativo 29 dicembre 2011, n. 229.





## Il sistema di qualificazione – scadenze





## Il sistema di qualificazione - le verifiche a campione

Articolo 10 Allegato II.4 del d.lgs. 36/23

L'ANAC effettua verifiche, anche a campione, sulle informazioni e i dati forniti dalle stazioni appaltanti e dalle centrali di committenza ai fini del controllo della veridicità dei medesimi e della conferma del livello di qualificazione



## Il sistema di qualificazione – la revisione e i requisiti premianti

Articolo 10 Allegato II.4 del d.lgs. 36/23

Il punteggio di qualificazione è aggiornato ogni due anni. Entro tre mesi dalla scadenza, le stazioni appaltanti qualificate accedono all'AUSA e aggiornano o forniscono le informazioni e i dati necessari per la revisione della qualificazione.

Per la revisione della qualificazione l'ANAC può valutare anche i seguenti requisiti premianti:

- a) la disponibilità ad essere inseriti nell'elenco di cui all'articolo 62, comma 10, del codice ed effettuazione di affidamenti per conto di stazioni appaltanti non qualificate;
- b) l'aggregazione di stazioni appaltanti per lo svolgimento in comune degli affidamenti e dell'esecuzione



**ANAC** AUTORITÀ  
NAZIONALE  
ANTICORRUZIONE

Grazie per l'attenzione



# Metodologia sperimentale per l'attuazione del sistema di qualificazione delle stazioni appaltanti

*Gianluca Marino*

*21.04.23*

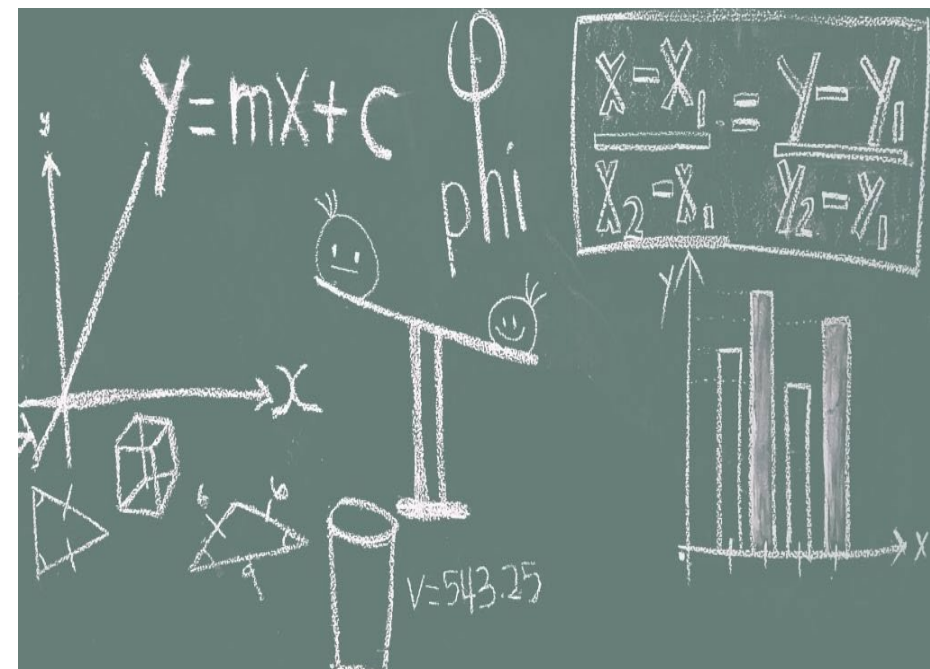


## Obiettivo della metodologia

**Valutare/Misurare la capacità delle SA nel gestire le procedure di acquisto**, secondo criteri di qualità e efficienza, e nel rispetto dei principi di economicità, efficacia, tempestività e correttezza



**Determinare le Amministrazioni qualificate**





## **Cosa si intende per capacità delle SA nel gestire le procedure di acquisto?**

**Requisiti indicati nell'articolo 38 del d.lgs. 50/2016** (struttura organizzativa stabile, esperienza, formazione ...)

## **Vi è la disponibilità delle informazioni/variabili utili a determinare le capacità delle SA?**

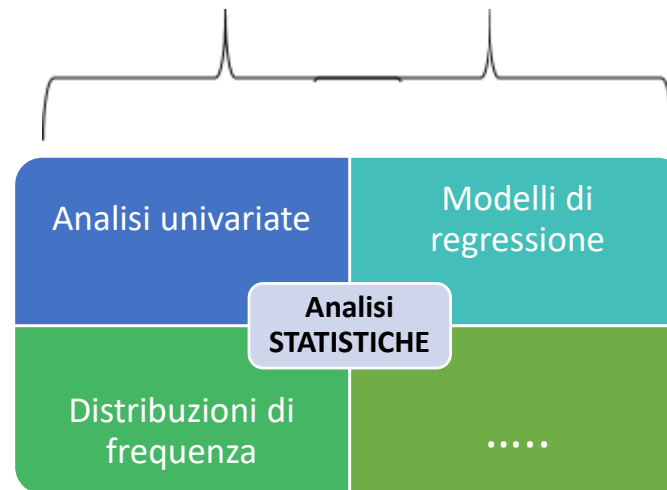
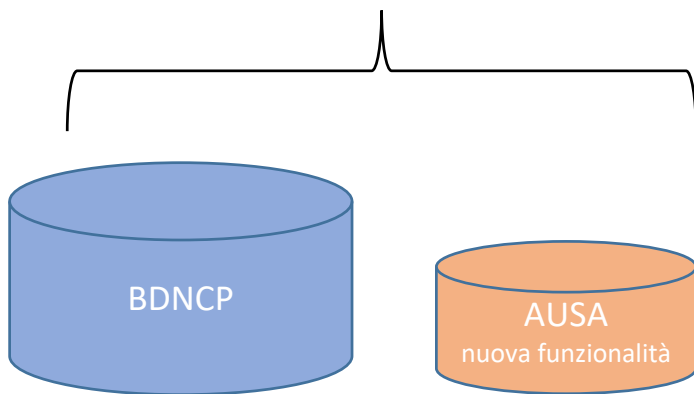
**Banche dati Anac (Bdnpc) – Banche dati esterne (Ragioneria) – Indagine ad hoc** (gestita tramite AUSA)

## **Come tradurre le informazioni in elementi quantitativi utili alla misurazione?**

**Individuazione di un opportuno set di indicatori**



## Il metodo proposto: le fasi stilizzate







## Variabili

## Indicatori

<b>1</b>	Numero COMPLESSIVO dipendenti Stazione Appaltante
<b>2</b>	Numero COMPLESSIVO dipendenti Struttura Organizzativa Stabile (SOS)
<b>3</b>	di cui dirigenti (SOS)
<b>4</b>	di cui funzionari (SOS)
<b>5</b>	di cui impiegati (SOS)
<b>6</b>	Numero laureati SPECIALISTICA (SOS)
<b>7</b>	Numero laureati 1 LIVELLO (SOS)
<b>8</b>	Numero DIPLOMATI (SOS)
<b>9</b>	di cui DIPLOMATI TECNICI (SOS)
<b>10</b>	Numero dipendenti ESPERTI (con più di 5 anni di ESPERIENZA negli ambiti e settori di qualificazione) (SOS)
<b>11</b>	Numero dipendenti MASTER I Livello (SOS)
<b>12</b>	Numero dipendenti MASTER II Livello o DOTTORATO DI RICERCA (SOS)
<b>13</b>	Numero dipendenti ISCRITTI ALBO PROFESSIONALE/ORDINE (SOS)
<b>14</b>	Numero dipendenti adeguata competenza in PROJECT MANAGEMENT (SOS)

I53_1 - Numero dipendenti SOS/numero dipendenti SA (peso w1=15);
I53_1b - Numero Dirigenti SOS (peso w1b=15);
I53_1c - Numero Funzionari SOS (peso w1c =15);
I53_1d - Numero Impiegati SOS (peso w1d =15);
I53_2 - Numero laureati SPECIALISTICA SOS/numero dipendenti SOS (peso w2=10);
I53_3 - Numero laureati 1 LIVELLO SOS/numero dipendenti SOS (peso w3=8);
I53_4 - Numero DIPLOMATI TECNICI SOS /numero DIPLOMATI SOS (peso w4=5);
I53_5 - Numero dipendenti ESPERTI (5+) SOS /numero dipendenti SOS (peso w5=13);
I53_6 - Numero dipendenti MASTER I SOS/numero dipendenti SOS (peso w6=11);
I53_7 - Numero dipendenti MASTER II_PHD SOS /numero dipendenti SOS (peso w7=13);
I53_8 - Numero dipendenti ISCRITTI ALBO /numero dipendenti SOS (peso w8=11);
I53_9 - Numero dipendenti adeguata compet. in PROJECTMANAGER SOS /numero dipendenti SOS (peso w9=11);
I53_prod - Numero gare aggiudicate nel quinquennio ponderate sulla base della complessità della specifica procedura / numero dipendenti SOS (peso w1prod =75)"



## Indicatori

**Requisito - Numero di gare svolte per i vari livelli di qualificazione nel quinquennio precedente a quello di presentazione della domanda di qualificazione (punteggio massimo 40 punti)**

**Articolo 38 del d.lgs. 50/2016**

Numero di gare svolte nel quinquennio con indicazione di tipologia, importo e complessità, numero di varianti approvate, verifica sullo scostamento tra gli importi posti a base di gara e consuntivo delle spese sostenute, rispetto dei tempi di esecuzione delle procedure di affidamento, di aggiudicazione e di collaudo

I55\_1 - Numero gare aggiudicate (valutate secondo livello di complessità determinato con i pesi derivanti dall'analisi di regressione) (peso 85);

I55\_2 - Percentuale media di ritardo nei tempi amministrativi rispetto ai valori attesi ottenuti tramite l'analisi di regressione (peso 10);

5.5 GARE DESERTE O NON AGGIUDICATE I55\_3 - Numero di gare con esito non positivo / Numero complessivo di gare bandite (peso 5);



## **Esempio 1**

I55\_1 - Numero gare aggiudicate svolte dalle SA

Necessario attribuire un peso differenziato alle diverse gare in base alla tipologia, all'importo e alla complessità delle gare (articolo 38 del d.lgs. 50/2016).

### ***Come scegliere il sistema di pesi?***

Al fine di evitare criteri arbitrari, si è stabilito di considerare una variabile proxy della complessità delle diverse procedure. A tale scopo si è ritenuto che una buona approssimazione della complessità delle diverse procedure di affidamento potesse essere rappresentata dal tempo occorrente per l'affidamento (tempo intercorrente tra la pubblicazione del bando e l'aggiudicazione).

Affidamenti maggiormente complessi necessitano di tempi maggiori e, viceversa, affidamenti meno complessi necessitano di tempi più brevi.



## Esempio 1

### I55\_1 - Numero gare aggiudicate svolte dalle SA

La variabile “tempi di affidamento” è derivabile dai dati di Bdnpc e può essere, quindi, analizzata statisticamente al fine di verificare empiricamente quali siano le caratteristiche/variabili che influiscono sulla stessa e, quindi, sulla complessità della gara.

Attraverso lo strumento statistico dell’analisi di regressione sono state testate le seguenti variabili esplicative: le diverse combinazioni tra procedura di scelta e criterio di scelta, le classi di importo della gara (corrispondenti ai livelli di qualificazione previsti nelle Linee Guida), il numero dei partecipanti e una specifica variabile presumibilmente rappresentativa la complessità della gara (costruita sulla base di alcune specifiche procedure di gara aventi, presumibilmente, sulla base dell’esperienza in ANAC, un certo grado di complessità come, ad esempio, l’affidamento di concessioni, la finanza di progetto, il contraente generale ecc.)



## Esempio 1

I55\_1 - Numero gare aggiudicate svolte dalle SA

**Modello di regressione** - Le variabili che sono risultate significativamente rilevanti nello spiegare la complessità della gara sono state la classe di importo, le variabili combinazione della procedura di scelta e del criterio di aggiudicazione.

Stime dei parametri											
Variabile	Etichetta	DF	Stima dei parametri	Errore standard	Valore t	Pr >  t	Consistenti ed eteroschedastici			Tolleranza	Inflazione varianza
							Errore standard	Valore t	Pr >  t		
Intercept	Intercept	1	66.17681	0.52795	125.35	<.0001	0.43965	150.52	<.0001	.	0
<b>OEPV_APERTA</b>		1	66.41095	0.98583	67.37	<.0001	1.14810	57.84	<.0001	0.70786	1.41270
<b>OEPV_RISTRETTA</b>		1	81.06626	4.13816	19.59	<.0001	6.27828	12.91	<.0001	0.98363	1.01665
<b>MAX_APERTA</b>		1	57.68788	1.22169	47.22	<.0001	1.42046	40.61	<.0001	0.88921	1.12459
<b>MAX_RISTRETTA</b>		1	63.77627	4.54295	14.04	<.0001	5.73375	11.12	<.0001	0.99214	1.00793
<b>MAX_NEGOZIATA</b>		1	8.09643	0.80136	10.10	<.0001	0.67046	12.08	<.0001	0.81258	1.23064
<b>L1</b>		1	100.80392	2.73788	36.82	<.0001	4.31263	23.37	<.0001	0.93352	1.07122
<b>L2</b>		1	29.46510	1.09580	26.89	<.0001	1.35557	21.74	<.0001	0.83683	1.19499



## Esempio 1

### I55\_1 - Numero gare aggiudicate svolte dalle SA

A titolo esemplificativo, utilizzando i parametri della regressione:

- è pari a 66,17681 il peso di una gara espletata con procedura negoziata aggiudicata secondo il criterio dell'offerta economicamente più vantaggiosa nella classe di importo L3 riguardante gare con importo a base d'asta tra 150.000 euro e 1 milione;
- è pari a 248,04699 ( $66,17681 + 81,06626 + 100,80392$ ) il peso di una gara una gara espletata con procedura ristretta aggiudicata secondo il criterio dell'offerta economicamente più vantaggiosa nella classe di importo L1 riguardante gare con importo a base d'asta superiore alla soglia comunitaria;
- è pari a 162,05286 ( $66,17681 + 66,41095 + 29,4651$ ) il peso di una gara una gara espletata con procedura aperta aggiudicata secondo del massimo ribasso nella classe di importo L1 riguardante gare nella classe di importo L2 riguardante gare con importo a base d'asta tra 150.000 euro e 1 milione.



## Indicatori

**Requisito - Strutture organizzative stabili deputate alle gare e presenza nella struttura organizzativa di dipendenti aventi specifiche competenze (punteggio massimo 20 punti)**

INDICATORI ELEMENTARI 5.3 TITOLI DI STUDIO SOS

I53\_1 - Numero dipendenti SOS/numero dipendenti SA (peso  $w_1=15$ );

I53\_1b - Numero dirigenti SOS (peso  $w_{1b}=15$ )

I53\_1c - Numero funzionari SOS (peso  $w_{1c}=15$ )

I53\_1d - Numero impiegati SOS (peso  $w_{1d}=15$ )

I53\_2 - Numero laureati SPECIALISTICA SOS/numero dipendenti SOS (peso  $w_2=10$ );

I53\_3 - Numero laureati 1 LIVELLO SOS/numero dipendenti SOS (peso  $w_3=8$ );

I53\_4 - Numero DIPLOMATI TECNICI SOS /numero DIPLOMATI SOS (peso  $w_4=5$ );

I53\_5 - Numero dipendenti ESPERTI (5+) SOS /numero dipendenti SOS (peso  $w_5=13$ );

I53\_6 - Numero dipendenti MASTER I SOS/numero dipendenti SOS (peso  $w_6=11$ );

I53\_7 - Numero dipendenti MASTER II\_dottorato SOS /numero dipendenti SOS (peso  $w_7=13$ );

I53\_8 - Numero dipendenti ISCRITTI ALBO /numero dipendenti SOS (peso  $w_8=11$ );

I53\_9 - Numero dipendenti adeguata competenza in PROJECTMANAGER SOS /numero dipendenti SOS (peso  $w_9=11$ );

I53\_prod – N. gare aggiudicate nel quinquennio ponderate sulla base della complessità / N. dipendenti SOS (peso  $w_{1prod}=75$ )



## Indicatori

**Requisito - Sistema di formazione ed aggiornamento del personale** (punteggio massimo 20 punti)

154form\_base = Numero dipendenti che hanno fruito di formazione BASE/numero dipendenti SOS (peso 20);

154form\_spec = Numero dipendenti che hanno fruito di formazione SPECIALISTICA/numero dipendenti SOS (peso 60);

154form\_avan = Numero dipendenti che hanno fruito di formazione AVANZATA/numero dipendenti SOS (peso 120);





## Indicatori

**Requisito - Assolvimento degli obblighi di comunicazione dei dati sui contratti pubblici di lavori, servizi e forniture che alimentano gli archivi detenuti o gestiti dall'Autorità (punteggio massimo 5 punti Lavori – 10 Servizi e Forniture)**

156\_1 - Numero gare bandite per le quali risulta comunicazione dell'esito/Numero gare bandite (peso 50);

156\_2 - numero gare aggiudicate (scheda aggiudicazione)/numero gare bandite (che non hanno comunicato esito diverso da aggiudicazione) (peso 50);



## Indicatori

**Requisito – Assolvimento di quanto previsto dagli articoli 1 e 2 del decreto legislativo 29 dicembre 2011, n. 229, in materia di procedure di monitoraggio sullo stato di attuazione delle opere pubbliche, di verifica dell'utilizzo dei finanziamenti nei tempi previsti e costituzione del Fondo opere e del Fondo progetti (punteggio massimo 5 punti Lavori – 0 Servizi e Forniture)**

I57\_1 - Numero dei CUP Trasmessi / Numero Totale dei CUP di titolarità dell'Ente (peso 50);

I57\_2 - Somma dei pesi delle schede trasmesse per i CUP trasmessi / Numero Totale dei CUP di titolarità dell'Ente (peso 50)



## Indicatori

**Requisito – Utilizzo di piattaforme telematiche nella gestione di procedure di gara**  
(punteggio massimo 10 punti)

Utilizzo: I58\_1 - Numero gare per le quali risulta l'uso della PT/numero gare (peso 30);

I58\_2 - numero di gare svolte mediante “piattaforme telematiche di negoziazione Art.58” aventi importo corrispondente al livello di qualificazione base (L3) compreso tra 150.000 euro e 1.000.000 di euro (peso 30)

I58\_3 - numero di gare svolte mediante “piattaforme telematiche di negoziazione” aventi importo corrispondente ai livelli di qualificazione medio e alto (L2 e L1), ovvero da 1.000.000 di euro in poi (peso 40).



Indicatori

Punteggi

### Ad esempio

**I53\_2** - Numero laureati SPECIALISTICA SOS/numero dipendenti SOS (peso  $w_2=10$ );



- 1. Un valore dell'indice pari a 0,4 (40% di laureati nella struttura SOS) è un «buon valore»?*
- 2. Che punteggio dovrei assegnare ad un SA che presenta tale valore?*
- 3. Ad una SA che ha un indice pari a 0,6 (60% di laureati nella struttura SOS) quanto punteggio «aggiuntivo» dovrei attribuire rispetto al valore 0,4?*



**Funzione di ripartizione empirica**



### **Funzione di ripartizione empirica**

Con la logica della funzione di ripartizione, il meccanismo che trasforma il valore dell'indicatore in punteggio è basato sul concetto di Rango, ovvero l'AA avrà un punteggio tanto più elevato quanto più elevato sarà il numero delle AA che "supera" rispetto a quello specifico indicatore.

Per meglio chiarire l'applicazione del concetto di funzione di ripartizione al caso concreto si può considerare, ad esempio, che le AA siano come i partecipanti ad una gara di corsa. Fatto 100 il punteggio massimo, chi arriva per primo prenderà, attraverso la funzione di ripartizione, il punteggio massimo (ovvero 100), chi arriva secondo prenderà il secondo punteggio e così via.

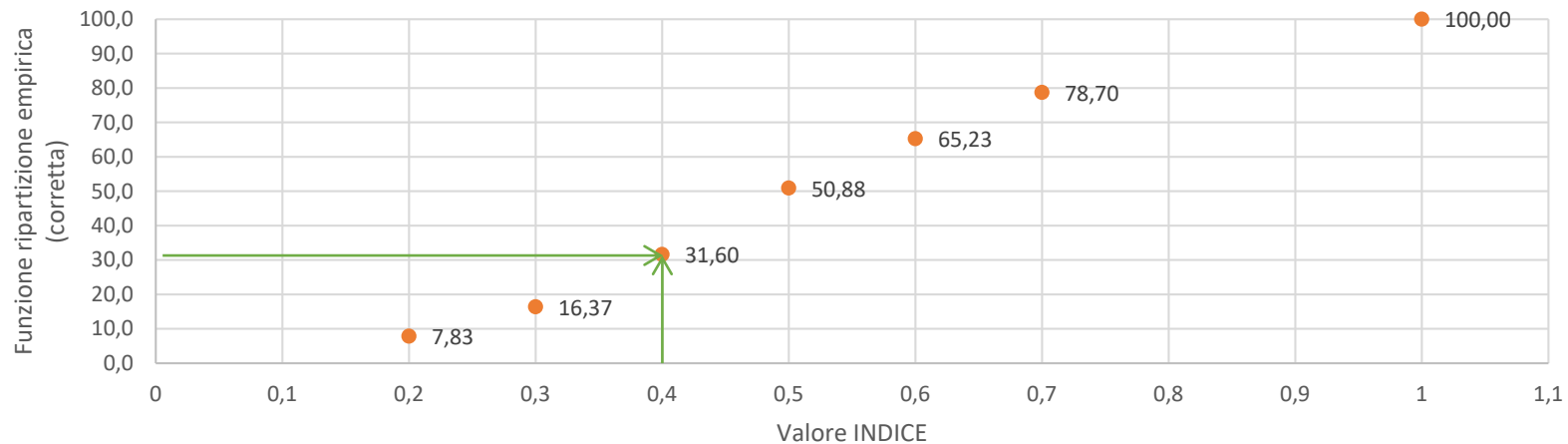


Indicatori

Punteggi

### Alcuni valori della funzione di ripartizione dell'indicatore

**153\_2** - Numero laureati SPECIALISTICA SOS/numero dipendenti SOS (peso  $w_2=10$ );



**Qual è il significato dei diversi valori della funzione di ripartizione?  
Significato / Punteggio (oggettivo)**

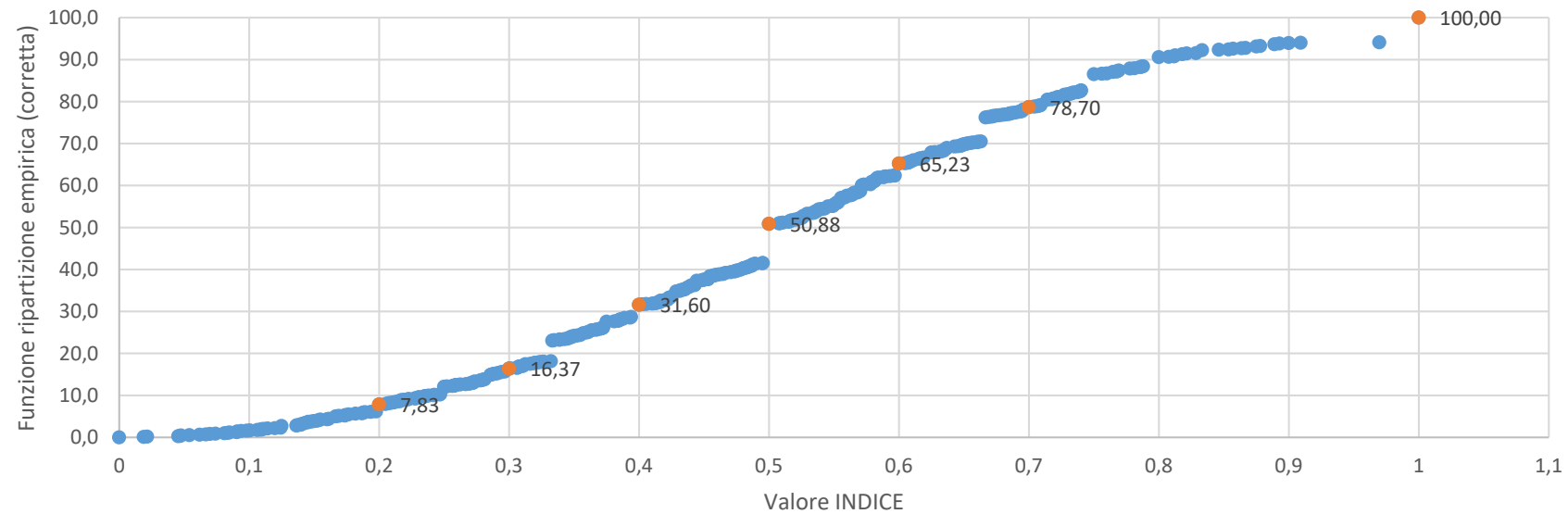


Indicatori

Punteggi

### Il grafico completo della funzione di ripartizione

**I53\_2** - Numero laureati SPECIALISTICA SOS/numero dipendenti SOS (peso  $w_2=10$ );





## Punteggi

- 1. Le analisi svolte sui dati attraverso la funzione di ripartizione hanno permesso di individuare per ciascuno dei 26 indicatori una sequenza di coppie di valori (Indice; Punteggio). La disponibilità di tali valori ha permesso, attraverso l'individuazione di una opportuna **funzione matematica** che interpola le diverse coppie, la costruzione di una **metrica** che ha consentito di misurare la capacità della SA in riferimento allo specifico indicatore.*
- 2. Per l'individuazione della **funzione matematica** in grado di assolvere a tale compito si è operato effettuando una regressione polinomiale sui dati rilevati disponibili. Tali formule, in sostanza, rappresentano l'elemento essenziale dell'algoritmo che consente – assieme al sistema di pesi - di individuare il punteggio complessivo del soggetto cui sono riferiti gli indici.*
- 3. Tale attività ha richiesto una investigazione dettagliata ed una scelta di soluzioni ad hoc per ciascun indicatore.*

*La formulazione generale dei polinomi è del seguente tipo:  $P(x) = b_0 + b_1x + b_2x^2 + b_3x^3 + b_4x^4 + b_5x^5 + b_6x^6 + b_7x^7$*

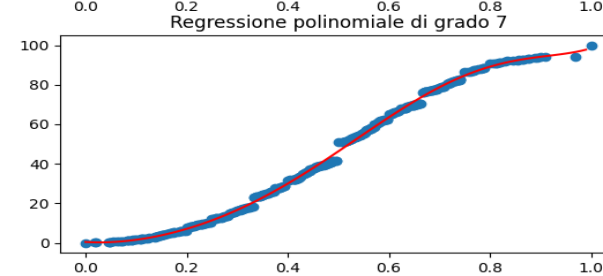
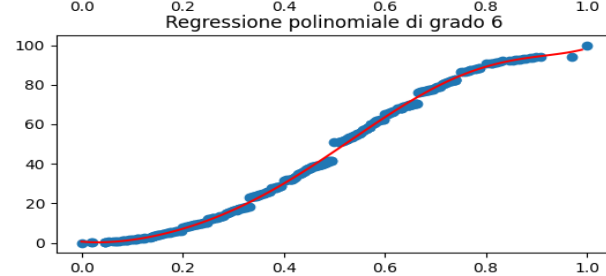
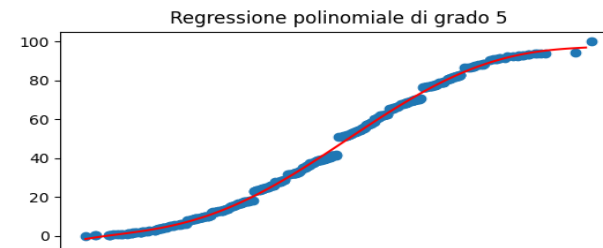
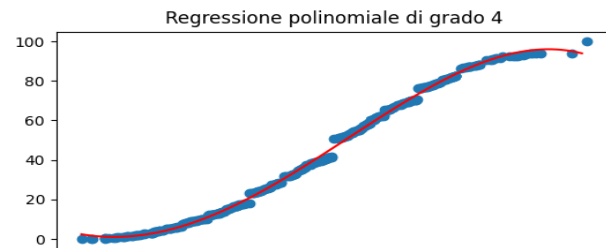




# Punteggi

## Esempio dei possibili polinomi

**I53\_2** - Numero laureati SPECIALISTICA SOS/numero dipendenti SOS (peso  $w_2=10$ );





## Punteggio Requisito

Si ottiene combinando tra loro i punteggi relativi ai diversi indicatori dello specifico requisito  
(punteggi pesati secondo il sistema di pesi indicato nelle Linee Guida)

Indice	Valore Indice	Punteggio Indicatore	Punteggio Requisito
<b>COMPETENZE</b>			
I53_1 - Numero dipendenti SOS/numero dipendenti SA (peso w1=15);	0,184	0,738	<b>11,458</b>
I53_1b - Numero Dirigenti SOS (peso w1b=15);	1	0,608	
I53_1c - Numero Funzionari SOS (peso w1c =15);	12	1,049	
I53_1d - Numero Impiegati SOS (peso w1d =15);	10	0,875	
I53_2 - Numero laureati SPECIALISTICA SOS/numero dipendenti SOS (peso w2=10);	0,348	0,208	
I53_3 - Numero laureati 1 LIVELLO SOS/numero dipendenti SOS (peso w3=8);	0,130	0,431	
I53_4 - Numero DIPLOMATI TECNICI SOS /numero DIPLOMATI SOS (peso w4=5);	0,500	0,251	
I53_5 - Numero dipendenti ESPERTI (5+) SOS /numero dipendenti SOS (peso w5=13);	0,304	0,074	
I53_6 - Numero dipendenti MASTER I SOS/numero dipendenti SOS (peso w6=11);	0,087	0,673	
I53_7 - Numero dipendenti MASTER II_PHD SOS /numero dipendenti SOS (peso w7=13);	0,130	0,797	
I53_8 - Numero dipendenti ISCRITTI ALBO /numero dipendenti SOS (peso w8=11);	0,130	0,282	
I53_9 - Numero dipendenti adeguata compet. in PROJECTMANAGER SOS /numero dipendenti SOS (peso w9=11);	0,043	0,238	
I53_prod - Numero gare aggiudicate nel quinquennio ponderate sulla base della complessità della specifica procedura / numero dipendenti SOS (peso w1prod =75)"	125,3	5,234	



## Punteggio Complessivo

Si ottiene combinando tra loro i punteggi relativi ai diversi requisiti tramite il sistema di pesi indicato nelle Linee Guida

Requisito	Punteggio
numero di gare svolte per i vari livelli di qualificazione nel quinquennio precedente a quello della domanda di qualificazione	34,68
presenza nella struttura organizzativa di dipendenti aventi specifiche competenze	11,46
sistema di formazione e aggiornamento del personale	7,81
assolvimento degli obblighi di comunicazione dei dati sui contratti pubblici che alimentano le banche dati detenute o gestite dall'Autorità	4,01
assolvimento degli obblighi di cui agli articoli 1 e 2 del decreto legislativo 29 dicembre 2011, n. 229, in materia di procedure di monitoraggio sullo stato di attuazione delle opere pubbliche, di verifica dell'utilizzo dei finanziamenti nei tempi previsti e costituzione del	3,01
utilizzo di piattaforme telematiche	8,06
<b>Punteggio complessivo</b>	<b>69,03</b>



## **Ulteriori prodotti forniti dall'ANAC per rendere più efficace ed efficiente l'introduzione nel mercato del sistema di qualificazione**

- 1) Predisposizione di un simulatore finalizzato a valutare l'impatto del sistema di qualificazione sul mercato dei contratti pubblici**
- 2) Predisposizione di un simulatore destinato alla singola Amministrazione per simulare gli effetti della qualificazione su se stessa e su quali requisiti intervenire per migliorare il proprio punteggio**
- 3) Predisposizione di un documento sulle criticità riscontrate nell'analisi dei dati**



## Caratteristiche delle metodologia in sintesi

1. **OGGETTIVA** - Metodo fondato su un meccanismo di costruzione delle metriche attraverso l'osservazione comparativa (funzione di ripartizione) di dati reali (AUSA – BDNCP)
2. **MULTIDIMENSIONALE** – sono stati individuati e combinati una serie di indicatori idonei a catturare differenti aspetti che caratterizzano le capacità/potenzialità delle SA nel realizzare procedure di affidamento nell'ambito del *public procurement* in maniera efficace ed efficiente
3. **FLESSIBILE** – è possibile effettuare eventuali aggiustamenti che nel tempo si riterranno necessari senza tuttavia stravolgere l'impianto metodologico sottostante.



**ANAC** AUTORITÀ  
NAZIONALE  
ANTICORRUZIONE

Grazie per l'attenzione