



# ANCI-CONAI formazione 2024

## Incontri territoriali

Premessa

Accordo quadro ANCI-CONAI 2020-2024:

- Allegati tecnici: plastica e vetro

**CEFALU' 20 GIUGNO 2024**

**FRANCO BONESSO**

Componente Comitato di coordinamento ANCI CONAI

# Accordo quadro ANCI-Comieco



[www.comieco.org](http://www.comieco.org)

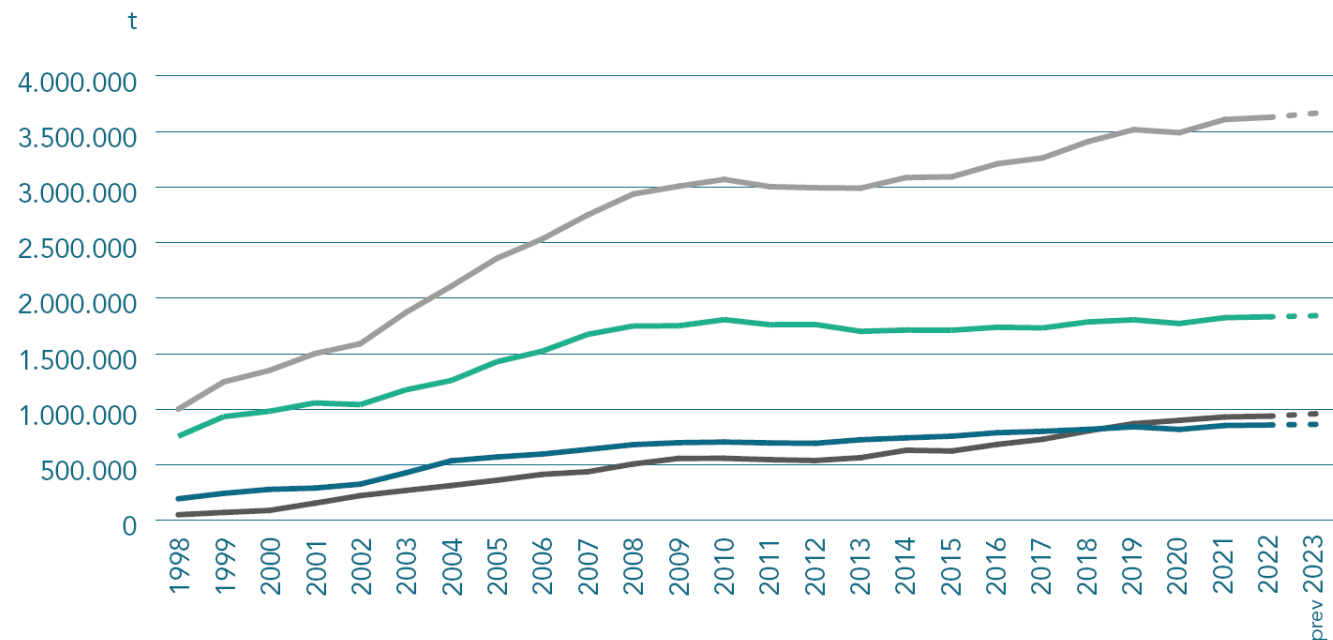


# Risultati di intercettazione pro-capite carta (1998-2021)

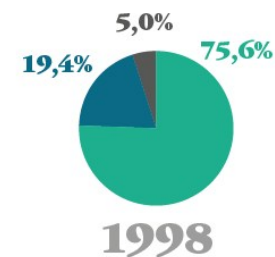
## RACCOLTA DIFFERENZIATA COMUNALE DI CARTA E CARTONE. SERIE STORICA 1998-2022 E PREVISIONI 2023.

Fonte: COMIECO

● NORD ● SUD  
● CENTRO ● ITALIA



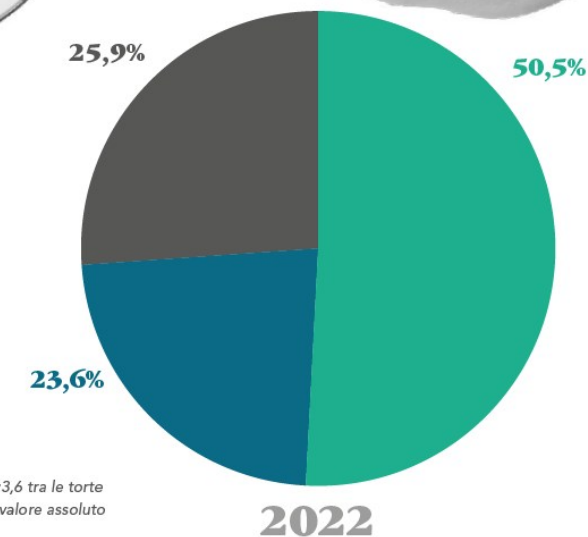
DISTRIBUZIONE PER MACRO AREA DELLA RACCOLTA COMUNALE DI CARTA E CARTONE.  
Fonte: COMIECO



1998

● NORD  
● CENTRO  
● SUD

Nota: il rapporto 1:3,6 tra le torte è proporzionale al valore assoluto della raccolta.

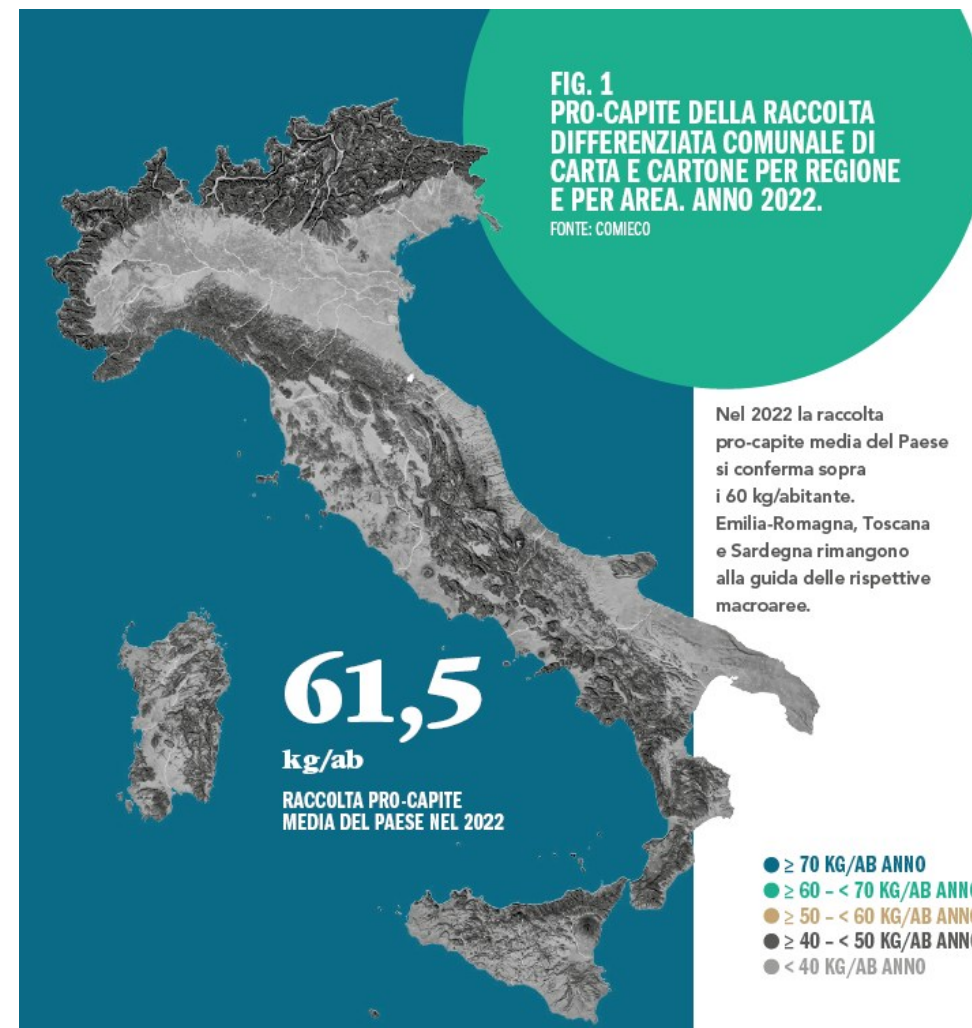
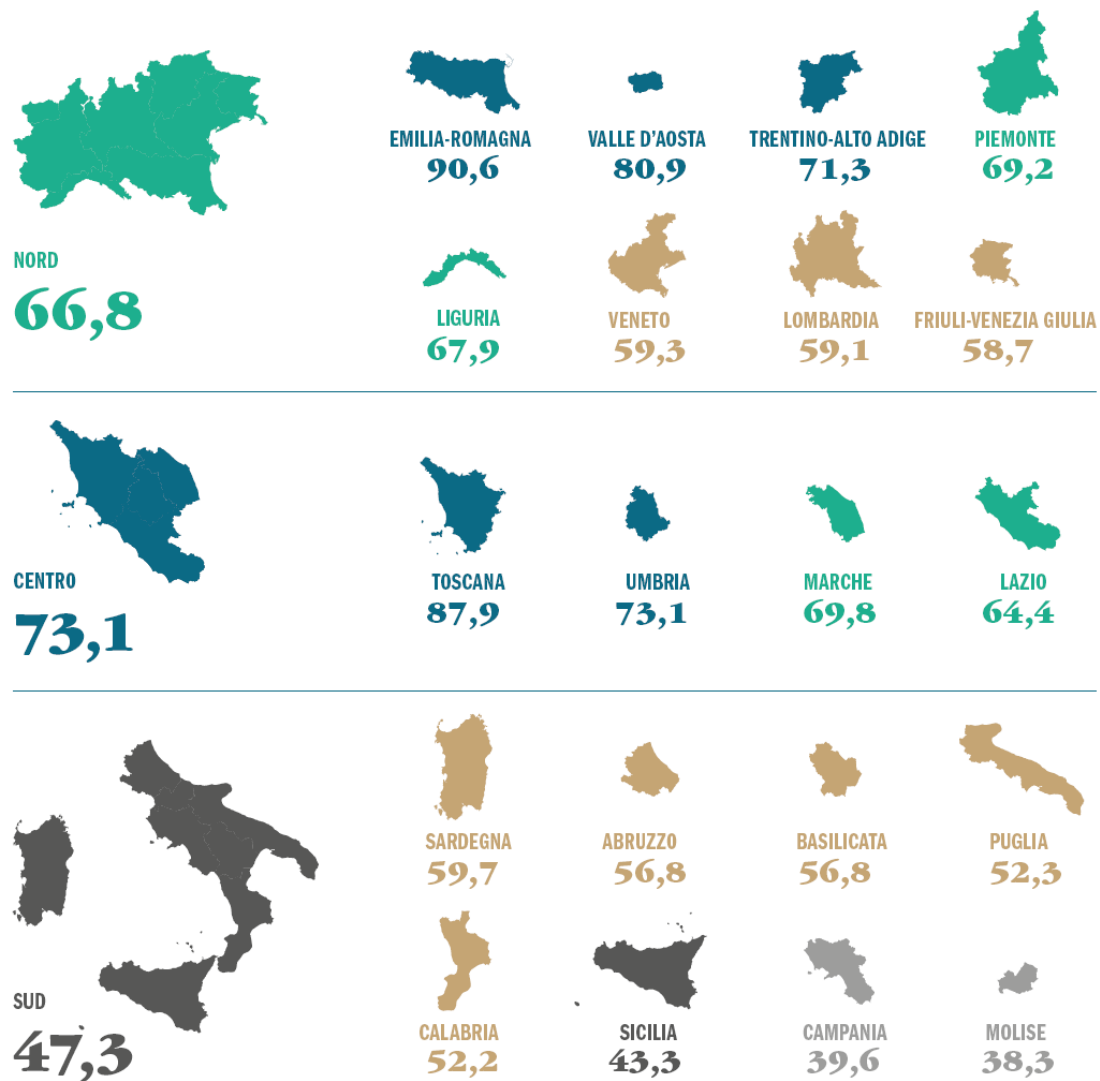


2022

	1998	2022	2023 previsione	Δ 2022-2023 previsione
	t	t	t	t
Nord	756.813	1.832.281	1.842.009	9.727
Centro	193.958	858.014	863.935	5.921
Sud	50.222	938.170	959.602	21.432
<b>Italia</b>	<b>1.000.993</b>	<b>3.628.466</b>	<b>3.665.546</b>	<b>37.080</b>

# Risultati di intercettazione pro-capite

2022: RACCOLTA DI CARTA E CARTONE STABILE IN UN CONTESTO INCERTO 23



Fonte: 28° RAPPORTO ANNUALE COMIECO



# Incidenza della raccolta carta sul totale rifiuti urbani (1/2)

Area	Abitanti	RU totali	RU indiff.	RD totale		RD carta	RD carta su RU tot
	n	kg/ab	kg/ab	kg/ab	%	kg/ab	%
Nord	27.409.776	493,9	142,0	351,3	71,1	66,8	13,5
Centro	11.740.836	517,5	203,0	314,5	60,8	73,1	14,1
Sud	19.832.510	447,1	196,9	250,1	56,0	47,3	10,6
<b>Italia</b>	<b>58.983.122</b>	<b>482,8</b>	<b>172,6</b>	<b>310,0</b>	<b>64,2</b>	<b>61,5</b>	<b>12,7</b>

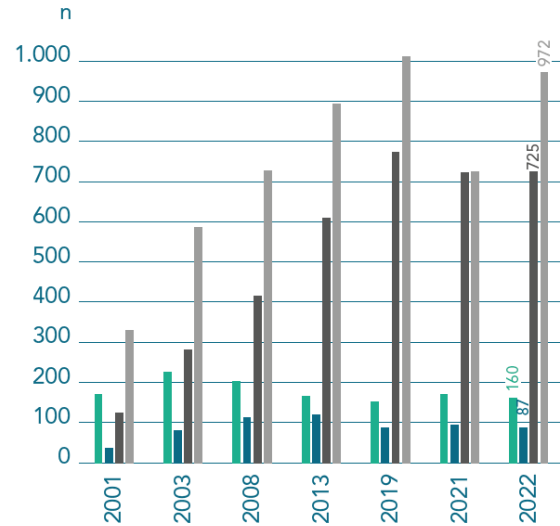
Regione	Abitanti	RU totali	RU indiff.	RD totale		RD carta	RD carta su RU tot
	n	kg/ab	kg/ab	kg/ab	%	kg/ab	%
Basilicata	539.999	347,1	128,2	218,9	63,1	56,8	16,4
Toscana	3.676.285	570,4	201,3	369,0	64,7	87,9	15,4
Trentino-Alto Adige	1.077.932	485,3	131,8	353,6	72,8	71,3	14,7
Emilia-Romagna	4.431.816	617,5	169,9	447,6	72,5	90,6	14,7
Umbria	859.572	514,3	163,2	351,0	68,3	73,1	14,2
Piemonte	4.252.279	494,1	165,5	328,6	66,5	69,2	14,0
Marche	1.489.789	509,1	143,4	365,6	71,8	69,8	13,7
Valle d'Aosta	123.337	599,7	205,4	394,3	65,8	80,9	13,5
Lazio	5.715.190	486,3	225,6	260,7	53,6	64,4	13,2
Calabria	1.844.586	398,9	186,2	212,7	53,3	52,2	13,1
Veneto	4.854.633	454,8	113,2	341,6	75,1	59,3	13,0
Sardegna	1.579.181	458,8	113,5	345,3	75,3	59,7	13,0
Lombardia	9.965.046	454,6	121,0	332,0	73,0	59,1	13,0
Liguria	1.507.438	532,8	225,7	307,1	57,6	67,9	12,8
Abruzzo	1.273.660	447,2	156,7	290,5	65,0	56,8	12,7
Friuli-Venezia Giulia	1.197.295	468,3	144,7	323,6	69,1	58,7	12,5
Puglia	3.912.166	462,4	196,6	265,7	57,5	52,3	11,3
Molise	290.769	374,3	153,1	221,2	59,1	38,3	10,2
Sicilia	4.801.468	449,5	237,4	212,0	47,2	43,3	9,6
Campania	5.590.681	460,3	207,5	252,8	54,9	39,6	8,6

- <OLTRE 14%
- ≥13-14%
- ≥12-13%
- ≥10-12%
- ≥FINO A 10%

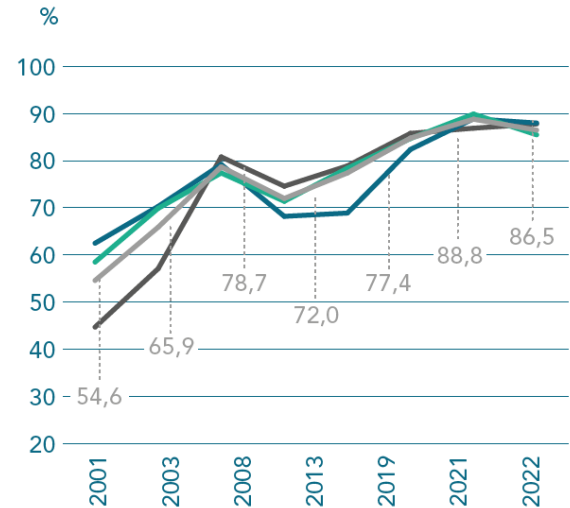


# Convenzioni

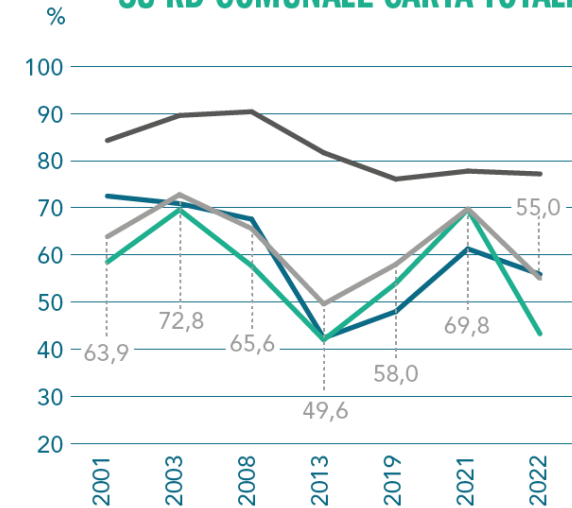
## CONVENZIONI FIRMATE



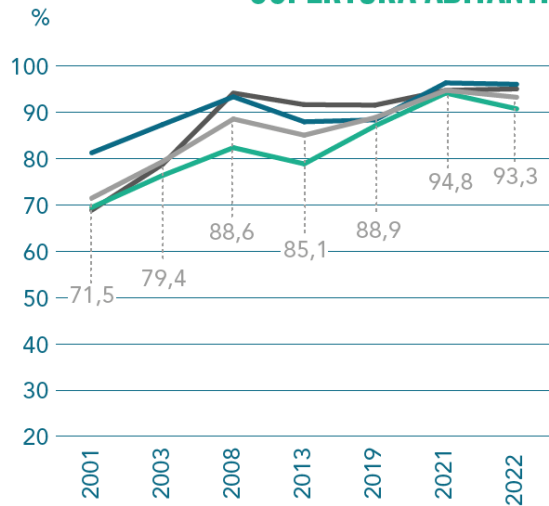
## COPERTURA COMUNI



## GESTITO COMIECO SU RD COMUNALE CARTA TOTALE



## COPERTURA ABITANTI



**STATO DELLE CONVENZIONI ALLA SCADENZA DI CIASCUN ACCORDO QUADRO E TASSI DI COPERTURA DELLE CONVENZIONI. SERIE STORICA 2001-2022.**

Fonte: COMIECO

- NORD
- CENTRO
- SUD
- ITALIA

La parcellizzazione delle convenzioni al Sud si conferma un freno ad uno sviluppo sinergico. In un contesto di mercato vivace Comieco riduce la propria quota di materiale gestito (55% della raccolta comunale) in coerenza al principio di sussidiarietà.

# Qualità della raccolta

## (PRESENZA MEDIA FRAZIONI ESTRANEE). CONFRONTO 2021-2022 PER MACRO AREA.

FONTE: COMIECO

	Anno 2021		Anno 2022		Δ 2021/2022
	Analisi	Frazione estranea	Analisi	Frazione estranea	Frazione estranea
	n	%	n	%	%
<b>Raccolta congiunta</b>	Soglia prima fascia qualità: 3,0%				
Nord	1.189	1,50	1.025	1,59	0,09
Centro	470	1,61	504	1,50	-0,11
Sud	418	3,73	379	3,60	-0,13
<b>Italia</b>	<b>2.077</b>	<b>1,98</b>	<b>1.908</b>	<b>2,00</b>	<b>0,02</b>
<b>Raccolta selettiva</b>	Soglia prima fascia qualità: 1,5%				
Nord	130	0,59	120	0,64	0,05
Centro	175	0,89	172	0,53	-0,36
Sud	273	0,85	264	0,85	0,00
<b>Italia</b>	<b>578</b>	<b>0,79</b>	<b>556</b>	<b>0,70</b>	<b>-0,09</b>

# Finestre di convenzionamento

## Entro 30/9

di ogni anno con decorrenza dal 1/1 anno successivo, per variazioni dell'oggetto o per parzialità o cessazione con durata almeno annuale

## Entro 31/3

di ogni anno con decorrenza 1/7, per variazione o cessazione della sola raccolta congiunta con durata almeno sino al 31/12 dello stesso anno

## Entro il 30/9

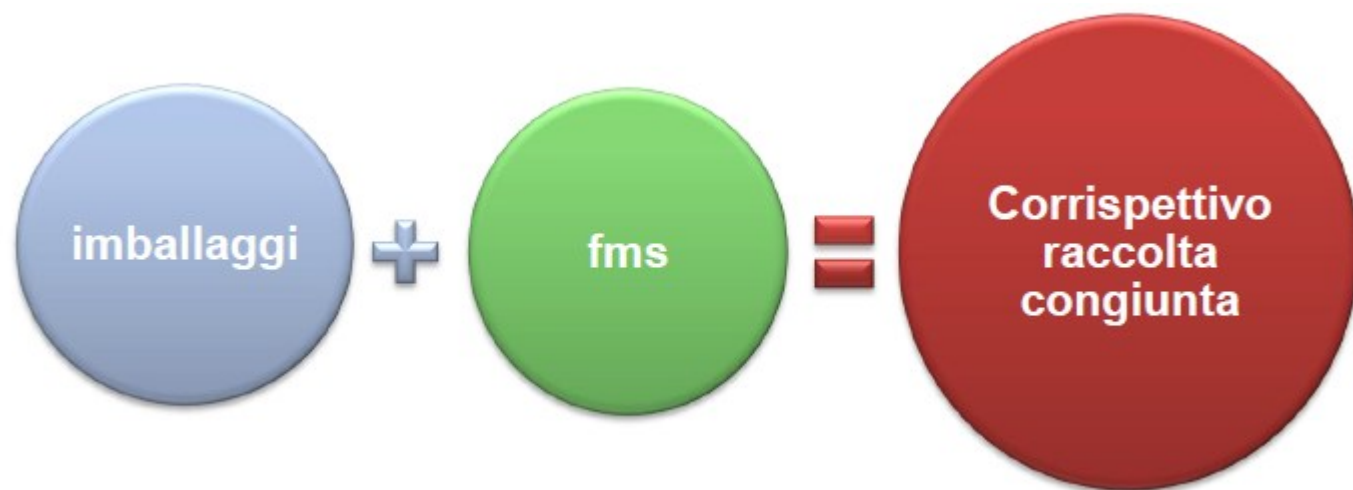
di ogni anno vanno indicati anche i quantitativi previsionali che si riferiscono ai flussi di raccolta in convenzione misurati al punto di cessione a Comieco

## Allegato tecnico ANCI-Comieco

Ci sono due modalità di raccolta:

- **Raccolta selettiva**, basata esclusivamente su materiale cellulosico per imballaggi, realizzata, di norma, presso gli esercizi commerciali.
- **Raccolta congiunta**, la cui valorizzazione dipende dalle statistiche dei rifiuti cellulosici.

**fms**: frazioni merceologiche simili ai rifiuti cellulosici.



## Modalità e obiettivi della raccolta

### Raccolta Congiunta



tipo di raccolta nella quale coesistono sia gli imballaggi cartone, sia carta e materiale cellulosico (f.m.s.) . Convenzionalmente si indica una percentuale di imballaggio progressivo negli anni. (40% anno 2020 – 42% anno 2021 e 2022 – 44% anno 2023 fino al termine dell'accordo).

### Raccolta selettiva



sono presenti solo rifiuti da imballaggio cellulosico con tenore di imballaggio pari al 100%.



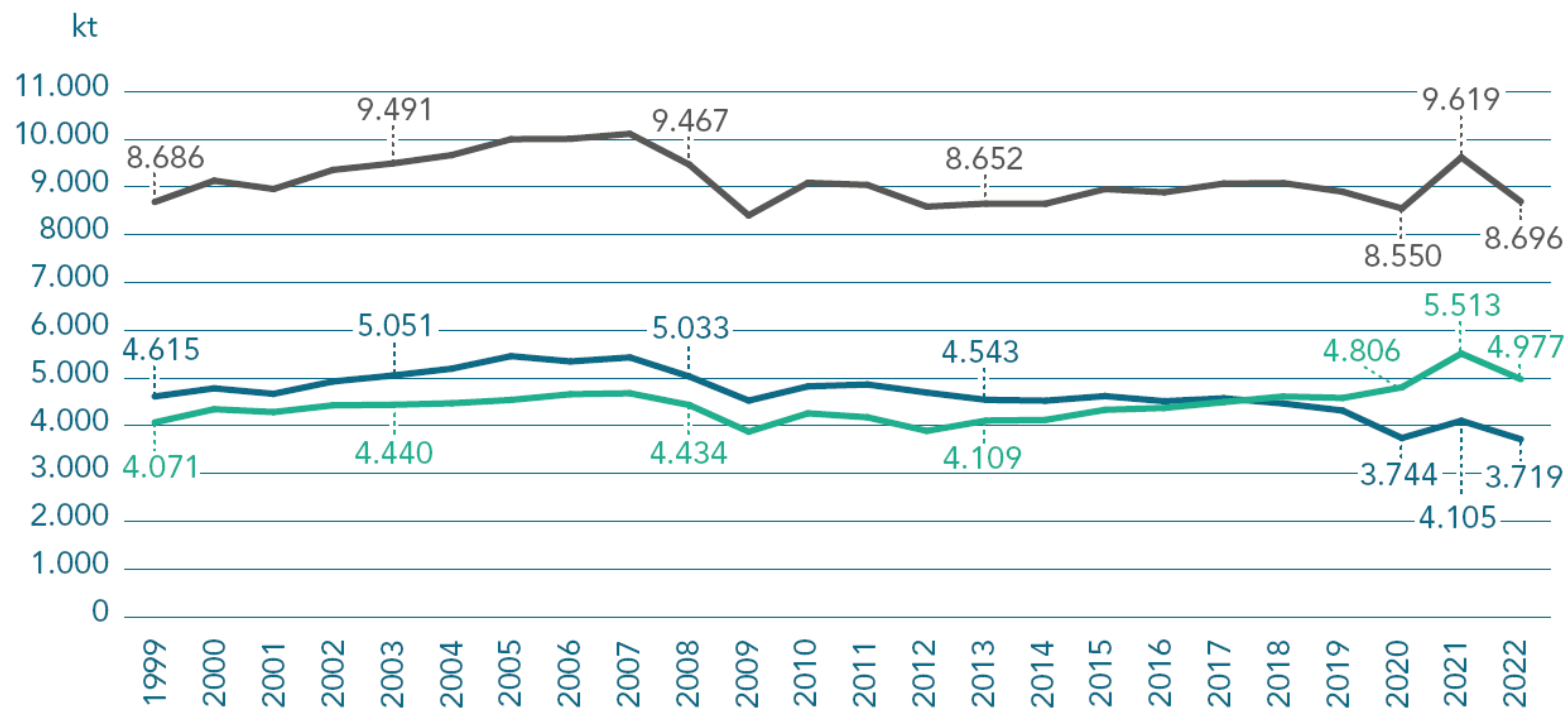
# Variazione mercato della carta e imballaggi

La quota di imballaggi è diventata prevalente.

## PRODUZIONE DI CARTE E CARTONI. SERIE STORICA 1999-2022.

FORNITORE: ELABORAZIONI ASSOCARTA SU DATI ISTAT E STIME ASSOCARTA

- IMBALLAGGI
- ALTRA CARTA E CARTONE
- TOTALE PRODUZIONE CARTARIA



## Allegato tecnico ANCI-Comieco - corrispettivi

L'Allegato Tecnico 2020-2024 prevede un incremento dei corrispettivi riconosciuti a favore del convenzionato per gli imballaggi (raccolta selettiva) passando dagli attuali 98,9 €/ton a 117 €/ton dal 2021 e 128 €/ton a regime.

Il corrispettivo della raccolta frazione merceologica simile viene aggiornato su base mensile in base ai dati della Camera di commercio.

	Raccolta selettiva	
	2023 [€/ton]	2024 [€/ton]
1 fascia	132,85	145,42
2 fascia	99,64	109,42
3 fascia	66,43	72,71
4 fascia - cat. A	53,14	58,17
4 fascia - cat. B	33,21	36,36
4 fascia - cat. C	19,93	21,81

	Raccolta congiunta	
	2023 [€/ton]	2024 [€/ton]
1 fascia	58,45	63,98
2 fascia	43,84	47,99
3 fascia	29,23	31,99

## Fasce di qualità per raccolta selettiva

<i>fasce qualitative</i>	<i>limiti</i>	<i>corrispettivo riconosciuto</i>	<i>note</i>
1° fascia - selettiva	f.e. ≤ 1,5%	100% (*)	in assenza di analisi qualità, il rifiuto è classificato in fascia 1
2° fascia - selettiva	1,5% < f.e. ≤ 4%	75% (*)	oneri per la gestione delle f.e. eccedenti il 1,5% a carico del convenzionato (**)
3° fascia - selettiva	f.e. > 4%	50% (*)	oneri per la gestione delle f.e. eccedenti il 1,5% a carico del convenzionato (**)
4° fascia - selettiva	f.e. + f.m.s. > 10%		L'impianto è obbligato a non accettare in convenzione tutti i carichi con f.e. > 15%
4° fascia (CAT. A)	f.e. < 1,5%	40%	oneri per la gestione delle f.e. eccedenti il 1,5% a carico del convenzionato (**)
4° fascia (CAT. B)	1,5% < f.e. ≤ 4%	25%	oneri per la gestione delle f.e. eccedenti il 1,5% a carico del convenzionato (**)
4° fascia (CAT. C)	4% < f.e. ≤ 10%	15%	oneri per la gestione delle f.e. eccedenti il 1,5% a carico del convenzionato (**)
4° fascia (CAT. D)	f.e. > 10%	0%	L'impianto è obbligato a non accettare in convenzione tutti i carichi con f.e. > 15%

## Fasce di qualità per raccolta congiunta

<b>fasce qualitative</b>	<b>limiti</b>	<b>corrispettivo riconosciuto (*)</b>	<b>note</b>
1° fascia - congiunta	f.e. $\leq$ 3%	100%	in assenza di analisi qualità, il rifiuto è classificato in fascia 1
2° fascia - congiunta	3% < f.e. $\leq$ 6%	75%	oneri per la gestione delle f.e. eccedenti il 3% a carico del convenzionato (**)
3° fascia - congiunta	6% < f.e. $\leq$ 10%	50%	oneri per la gestione delle f.e. eccedenti il 3% a carico del convenzionato (**)
4° fascia - congiunta	f.e. > 10%	0%	L'impianto è obbligato a non accettare in convenzione tutti i carichi con f.e. > 15%

## Allegato tecnico ANCI-Comieco – tipo di convenzione

La convenzione può essere stipulata in ingresso (IN) o in uscita (OUT), in base al punto di analisi e consegna del materiale, a monte o a valle della prepulizia e selezione. Nel primo caso, Comieco sceglie impianto di conferimento. Nel secondo caso, è il convenzionato a scegliere impianto e metodo.

**OPZIONE 1)** per l'avvio a riciclaggio dei soli rifiuti di imballaggio provenienti da:

- 1 a) Raccolta congiunta previa separazione a cura del convenzionato;
- 1 b) raccolta selettiva.

**OPZIONE 2)** per avvio a riciclaggio della:

- 2 a) Raccolta congiunta ( rifiuti di imballaggio e f.m.s.);
- 2 b) raccolta selettiva.

È sempre prevista convenzione OUT per:

- opzione 1a) per estrazione imballaggio da EER 200101 ;
- Prepulizia o raccolta con sacchi di plastica per rimuovere la plastica;
- Raccolta multimateriale leggero per la separazione di imballaggi C/PAP o Tetrapak.

Nel 2021, il 62% dei convenzionati ha scelto opzione OUT.

## Convenzione out - preavviso

Nel caso di cambio di impianto → preavviso di **3 mesi** nel caso di gara o altra procedura concorrenziale ovvero di 12 mesi, salvo accordo con l'impianto sostituito.

All'attivazione della procedura per il cambio dell'impianto è necessario avvisare l'impianto utilizzato e Comieco secondo la tempistica prevista da rispettare anche nel caso di cambio del gestore.



# Convenzione out

I principali servizi della convenzione out:

- Predisposizione di carta recuperata in balle con densità predefinita, etichettate, stoccaggio a magazzino e carico su mezzo del destinatario;
- Comunicazione di un programma di carico con consegna entro e non oltre 16 giorni dalla formazione di un carico utile;
- Comunicazione giornaliera dei dati dei FIR e DDT e mensilmente delle FE e della sussistenza delle quantità autorizzate;
- Gestione della procedura di controllo o verifica della percentuale di imballaggio e verifica fisica dello stoccaggio.

# Convenzione out - comunicazione

I principali servizi della convenzione out:

- Predisposizione di carta recuperata in balle con densità predefinita, etichettate, stoccaggio a magazzino e carico su mezzo del destinatario;
- Comunicazione di un programma di carico con consegna entro e non oltre 16 giorni dalla formazione di un carico utile;
- Comunicazione giornaliera dei dati dei FIR e DDT e mensilmente delle FE e della sussistenza delle quantità autorizzate;
- Gestione della procedura di controllo o verifica della percentuale di imballaggio e verifica fisica dello stoccaggio.

## Convenzione opzioni

La convenzione può quindi assumere diverse configurazioni in relazione ad eventuali interventi che il convenzionato intende operare sulla raccolta:

- convenzione in uscita per la rimozione di frazioni estranee > 3%
- per la raccolta congiunta prima del conferimento a Comieco;
- opzione 1 in uscita per convenzionare i soli imballaggi;
- convenzione in uscita per la separazione dei cartoni per bevande.

Queste scelte hanno impatti su responsabilità e controlli in capo al convenzionato (convenzione in uscita) e sulla remunerazione effettiva al netto dei costi sostenuti dopo la raccolta che vanno valutati attentamente

## Precisazione su imballaggi cartacei

La raccolta comprende anche gli imballaggi compositi a prevalenza carta riciclabili, contrassegnati C/PAP e per bevande di tipo "tetrapak". Questi ultimi, possono essere raccolti anche con il multimateriale leggero plastica-metalli e separati a valle della raccolta a cura del convenzionato.





## Rapporto tra raccolta congiunta e selettiva

In particolare, se il rapporto è maggiore del parametro di riferimento, vi è un bilanciamento tra la raccolta domestica e quella delle utenze non domestiche. Se inferiore conviene modificare le modalità di raccolta e convenzione.

$\frac{\text{Raccolta congiunta EER 200101}}{\text{Raccolta selettiva EER 150101}} \geq 2.8 \rightarrow$  La raccolta selettiva viene remunerata al 100% come da tabelle

$\frac{\text{Raccolta congiunta EER 200101}}{\text{Raccolta selettiva EER 150101}} < 2.8 \rightarrow$  La raccolta selettiva viene remunerata al 33%

## Precisazione su raccolta superfici private superiori a 5 mc

La raccolta di imballaggi su superficie privata con dimensione superiore a 5 mc si può conferire, ma Comieco non riconosce alcun corrispettivo da maggio 2022, poiché si tratta di imballaggi non domestici.

Si può anche fare una convenzione parziale, ovvero solo per alcune frazioni della raccolta di carta.





# Convenzionamento - delega

Come previsto dall'AQ, il convenzionato può essere:

- un comune, o
- un EGATO previsto dalla normativa regionale.

Tramite delega questi soggetti possono prevedere che si convenzioni per il territorio del comune o dell'ambito il gestore incaricato del servizio di raccolta oppure anche tramite sub delega di quest'ultimo l'impianto di lavorazione individuato nel caso di convenzione in uscita (OUT).

La delega non costituisce un titolo di cessione della raccolta che è attività soggetta a gara specifica da parte del comune o EGATO in alternativa al convenzionamento.

# Area riservata ai convenzionati (1/2)

<https://www.comieco.org/area-riservata/>



COMUNE DI VENIANO

MENU

- HOME
- NEWS
- CALENDARIO CONFERIMENTI
- QUALITÀ
- CONVENZIONE
- ELENCO FIR/DOT
- SEDE
- ANAGRAFICA
- AMMINISTRAZIONE
- CONTATTI

News

Home > News

Convenzionato RUOLO

CONV003319  
COMUNE DI VENIANO  
CONVENZIONE

VER-00328  
Versione di gennaio 202  
VERSIONI

Elenco News

Cerca:

04.02.2022	<a href="#">Investimento per separazione imballaggi compositi</a> In relazione all'approssimarsi ...	
04.02.2022	<a href="#">Supporto per ecocompattatori raccolta cartoni per bevande</a> In relazione all'approssimarsi ...	
01.02.2022	<a href="#">Corrispettivo raccolta 2022 decisione Comitato di Verifica</a> Con riferimento a quanto previ ...	
31.01.2022	<a href="#">Interruzione attività portale 02/02/2022 ore 14:00</a>	

## Area riservata ai convenzionati (2/2)

- Impianto/i di consegna e destinatario della raccolta;
- Sistema di raccolta e attrezzature comunicate;
- Quantità previsionali utilizzate;
- Quantità conferite con dettaglio dei documenti noti a Comieco tramite l'impianto;
- Qualità con dettaglio analisi eseguite;
- Le fatture ricevute e registrate dal Consorzio;
- Il dettaglio dei conferimenti mensili (prefatture) per la fatturazione (compresa iva da applicare);
- Lo storico dei pagamenti;
- Le comunicazione rilevanti (news).

La **fattura** deve essere conforme alle pre-fatture quale condizione necessaria al pagamento nei tempi previsti ovvero vanno segnalati difformità dei documenti alla loro base per il controllo e integrazione.

# Obiettivi e sfide dell'accordo 2020-2024

**CRESCITA DELLA RACCOLTA DIFFERENZIATA, IN PARTICOLARE AL SUD**

**MAGGIORE ATTENZIONE ALLA QUALITÀ PER IL RICICLO**

**SOSTEGNO A BOOM E-COMMERCE E DELIVERY: IMBALLAGGI SEMPRE PIÙ GREEN E SERVIZI AD HOC PER RACCOLTA E RICICLO**

**SUSSIDIARIETÀ DEL CONSORZIO; MAGGIOR UTILIZZO DI CARTA DA RICICLO**

**RICICLABILITÀ IMBALLAGGI ACCOPPIATI A BASE CELLULOSICA E DIVERSIFICAZIONE DEL CAC**

**MANTENIMENTO DELLA DISTINZIONE TRA RIFIUTI URBANI E SPECIALI NEL RECEPIMENTO DELLE DIRETTIVE UE**

**APPLICAZIONE END OF WASTE E SISTEMA DEI CONTROLLI**

**COSTI ELEVATI PER ENERGIA E GESTIONE DEGLI SCARTI**



# Accordo quadro ANCI-COREPLA



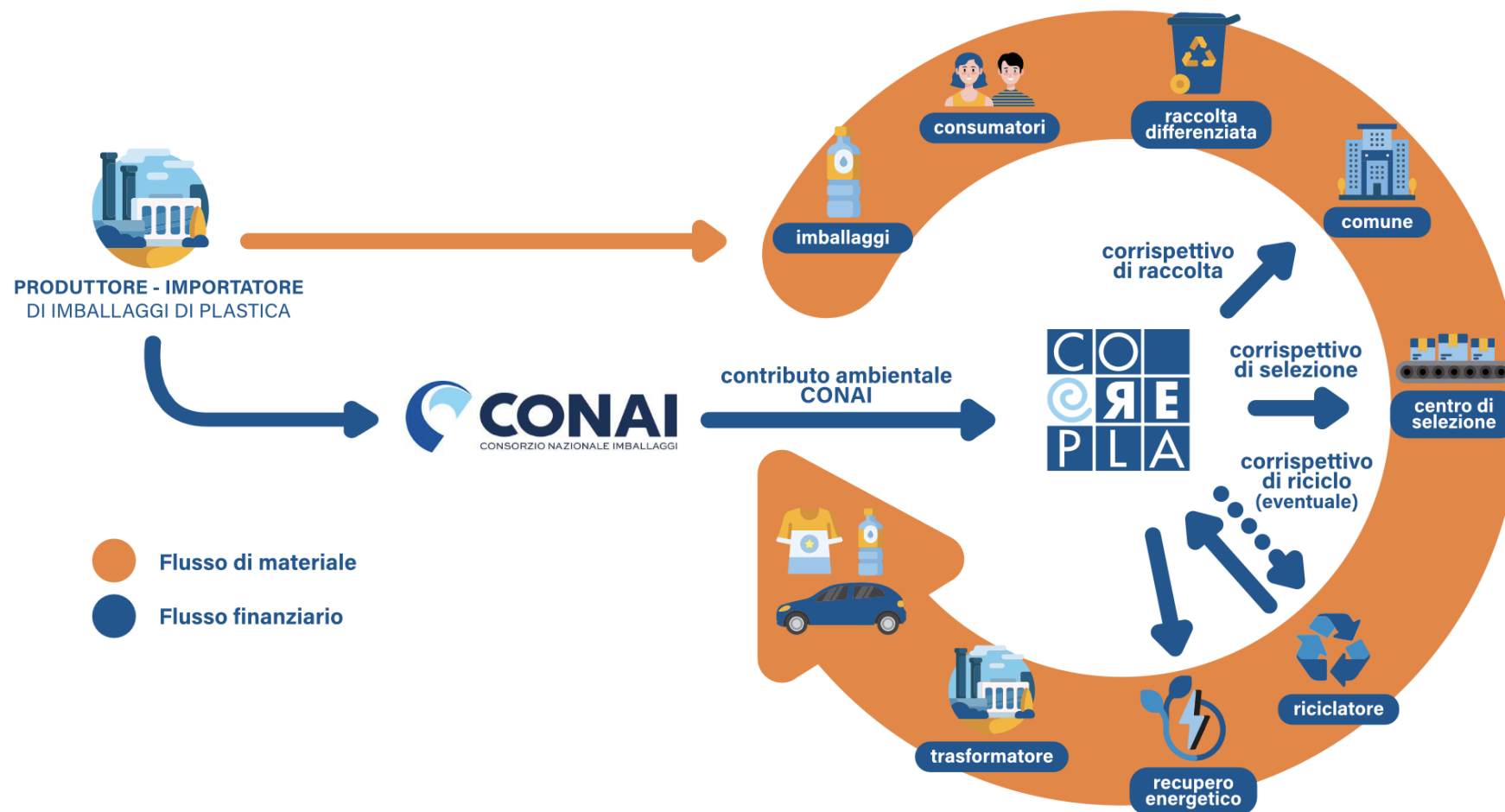
Consorzio Nazionale  
per la raccolta,  
il riciclo e il recupero  
degli imballaggi  
in plastica



[www.corepla.it](http://www.corepla.it)

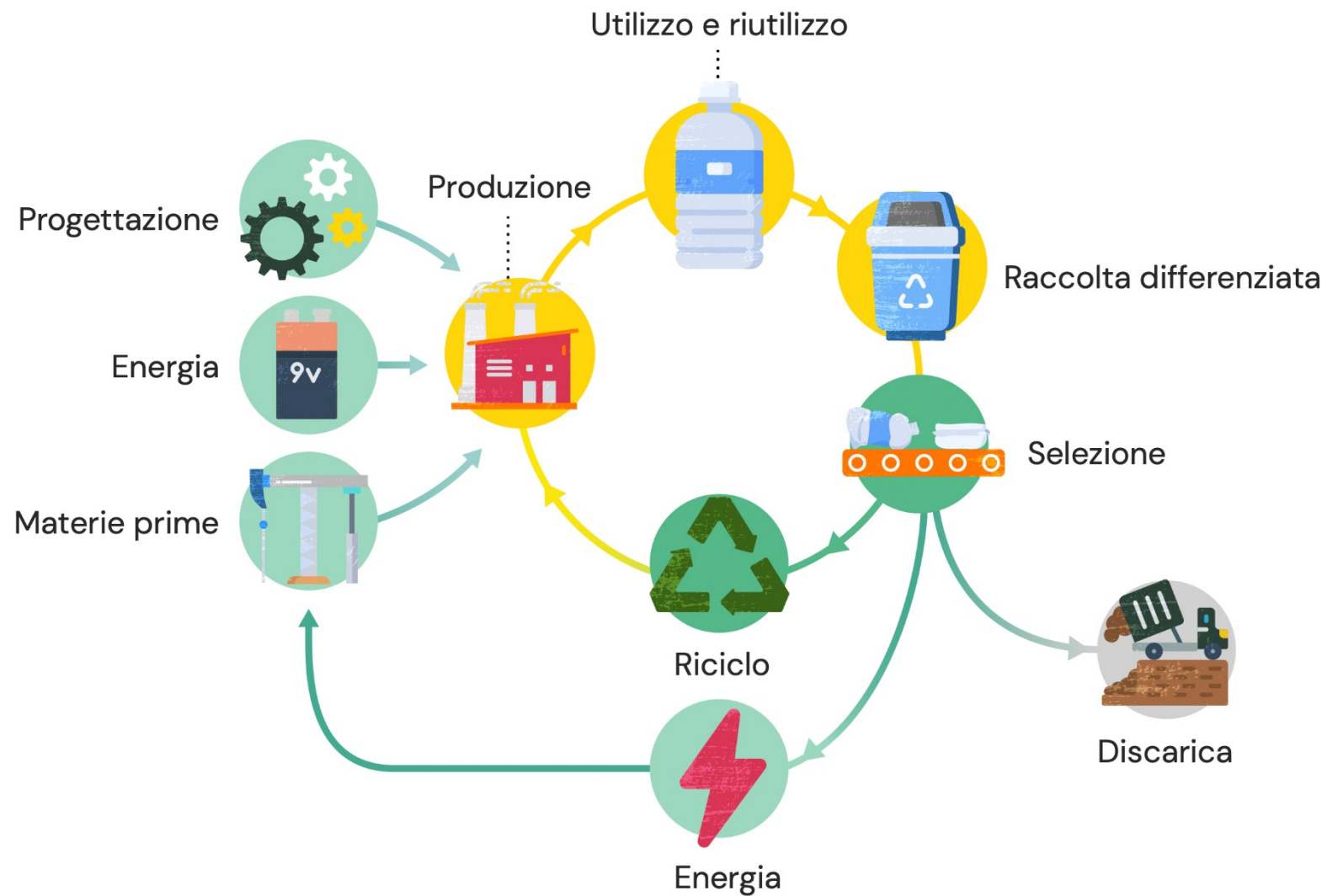


# La gestione degli imballaggi plastici in Italia





# COREPLA – il ciclo di vita degli imballaggi plastici



## COREPLA – risultati

	Anno 2020 (t)	Anno 2021 (t)	Anno 2022 (t)	Variazione 2021-2022 (%)
<b>IMBALLAGGI IMMESSI AL CONSUMO DI PERTINENZA COREPLA*</b>	<b>1.913.914</b>	<b>1.861.696</b>	<b>1.871.218</b>	<b>+0,5%</b>
<b>IMBALLAGGI AVVIATI A RICICLO</b>	<b>941.893</b>	<b>1.021.218</b>	<b>1.052.481</b>	<b>3%</b>
di cui IMBALLAGGI AVVIATI A RICICLO DIRETTAMENTE DA COREPLA	655.393	722.218	727.481	1%
da raccolta differenziata	625.115	684.615	692.684	1%
da piattaforma C&I	30.278	37.603	34.797	-7%
di cui IMBALLAGGI AVVIATI A RICICLO DA OPERATORI INDIPENDENTI	286.500	299.000	325.000	9%

## COREPLA – flussi gestiti plasmix

	<b>2020</b>	<b>2021</b>	<b>2022</b>
<b>PLASMIX COREPLA</b>	<b>660.387</b>	<b>550.983</b>	<b>552.470</b>
di cui Imballaggi	533.260	425.575	427.099
di cui Frazione estranea	127.127	125.408	125.371
<b>RECUPERO ENERGETICO COREPLA</b>	<b>467.873</b>	<b>407.777</b>	<b>437.854</b>
<b>MATERIALE in DISCARICA</b>	<b>192.514</b>	<b>143.206</b>	<b>114.616</b>
diretta	31.307	13.655	12.943
indiretta	161.207	129.551	101.673

# COREPLA – bilancio di sostenibilità

## Per l'ambiente

Materia prima vergine risparmiata  
grazie al riciclo

**458.000 t**

Energia primaria risparmiata  
grazie al riciclo

**9.472 GWh**

Emissioni di CO2 eq evitate  
grazie al riciclo

**906.000 t**

Energia elettrica prodotta grazie  
al recupero energetico

**91 GWh**

Energia termica prodotta grazie  
al recupero energetico

**183 GWh**

Discarica evitata grazie  
al recupero totale

**34.440.000 m<sup>3</sup>**

## Per le persone

Abitanti serviti dalla  
raccolta differenziata

**58.875.335**

Intensa attività di **sensibilizzazione**  
ed **educazione** alla  
**sostenibilità ambientale**

Attenzione alla **crescita**  
**professionale** e al **benessere**  
organizzativo dei dipendenti e  
collaboratori, anche tramite  
attività di **formazione** continua  
(64 dipendenti, 24 corsi di  
formazione, 89 ore di formazione  
salute e sicurezza)

**Coordinamento e coinvolgimento**  
dei diversi stakeholders

Creazione di **reddito e occupazione**

## Per lo sviluppo economico

Fatturato

**oltre 771 milioni di €**

Valore economico distribuito  
**oltre 755 milioni di €**

di cui alla Pubblica Amministrazione  
(Comuni o soggetti da questi  
delegati) **oltre 391 milioni di €**

di cui remunerazione dei fornitori  
**oltre 353 milioni di €**

Differenziazione del CAC per favorire  
la produzione di imballaggi più  
facilmente riciclabili

Contributo allo sviluppo della  
filiera industriale del recupero  
degli imballaggi in plastica

## Allegato tecnico ANCI-COREPLA

ANCI, CONAI e COREPLA hanno inteso **garantire**, in un quadro aggiornato di regole tecniche, **la continuità della raccolta dei rifiuti di imballaggi in plastica** in attesa della definizione dell'Accordo di Programma quadro previsto dai nuovi commi 5 e 5 bis dell'art. 224 del d. lgs.152/06. Questo allegato cesserà di essere operativo quando verrà data attuazione al decreto legislativo 116/2020 e alle nuove regole di negoziazione che prevedono un Accordo di comparto con i diversi Consorzi.

L'allegato prevede quattro flussi di materiale che sono regolati dalla convenzione:

- A) Raccolta mono-materiale di provenienza urbana.
- B) Raccolta mono-materiale congiunta con rifiuti speciali (industriali o commerciali) oltre al 20%.
- C) Raccolta mono-materiale dedicata esclusivamente a contenitori per liquidi (CPL) in uno o più polimeri. Si può attivare solo con raccolta selettiva, non con separazione a valle della raccolta.
- D) Raccolta multi-materiale di provenienza urbana. COREPLA gestisce solo la frazione plastica; le altre frazioni restano nella disponibilità del convenzionato.

## Allegato tecnico ANCI-COREPLA: obiettivi

L'allegato tecnico disciplina:

- La raccolta differenziata dei rifiuti di imballaggio in plastica di provenienza urbana, o conferiti al servizio pubblico.
- Il successivo conferimento ai Centri di Selezione operanti per COREPLA e altri impianti a essi equiparati, definiti CSS. Le modalità di conferimento ai CSS sono due: (1) sfuso (monomateriale e/o multimateriale leggero, ovvero plastica e metalli); (2) pressato in balle (monomateriale). La modalità (1) avviene direttamente dalla raccolta o dopo transito da impianti di trasferimento. La modalità (2) prevede un passaggio attraverso impianti terzi operanti per conto dei convenzionati. Questi ultimi sono denominati centri comprensoriali (CC) e sono gestiti in termini organizzativi ed economici dai convenzionati. Il flusso di raccolta in ingresso al CC può essere sia monomateriale che multi-materiale. Nel primo caso il CC realizza una riduzione volumetrica; nel secondo caso realizza una separazione delle diverse frazioni di imballaggio e in entrambi i casi può prevedere anche l'eliminazione delle impurità.
- Le quote di competenze di COREPLA, che vengono definite sulla base delle medie mobili mensili, considerando anche gli altri consorzi di produttori.



# Allegato tecnico ANCI-COREPLA: tipo di convenzioni

Monomateriale a CSS  
(flusso A, B o C )



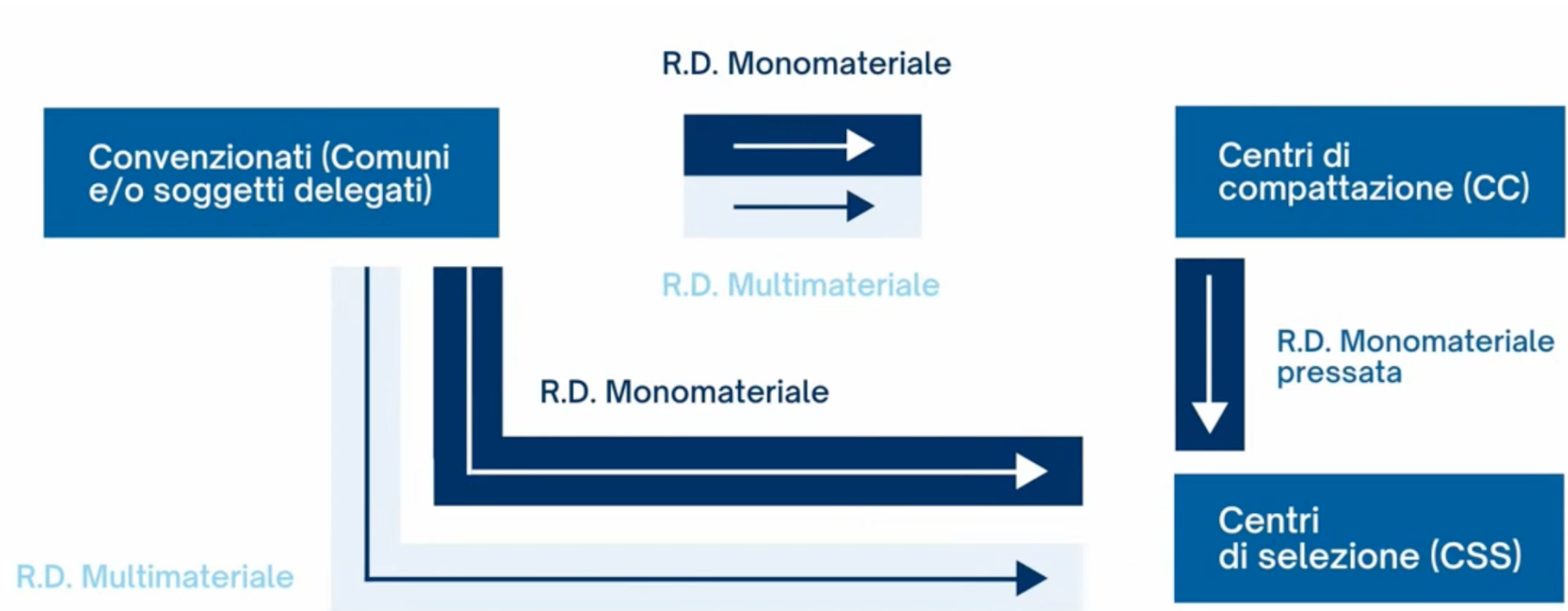
convenzione di tipologia  
SEMPLIFICATA

Multimateriale  
leggero a CSS



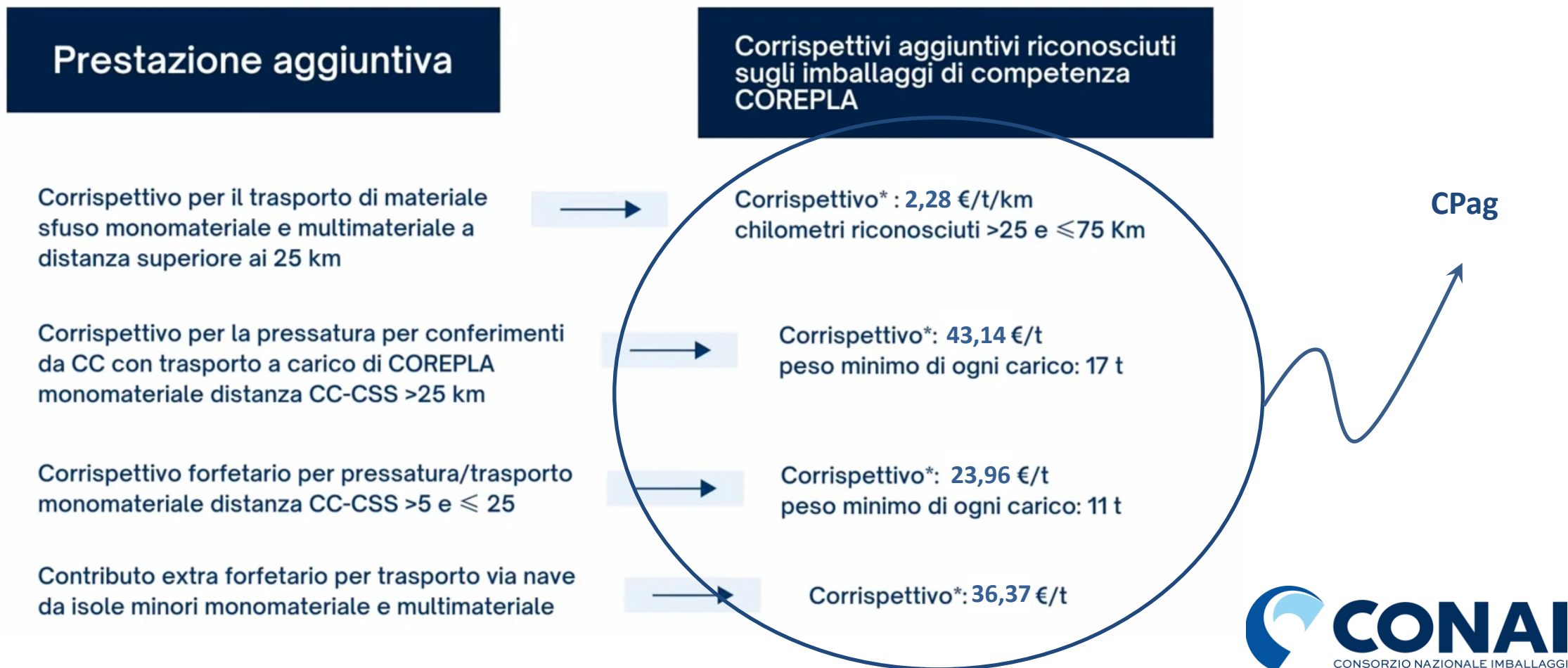
convenzione di tipologia  
ORDINARIA

# Allegato tecnico ANCI-COREPLA – flussi di materia



# Allegato tecnico ANCI-COREPLA – corrispettivi 2024 (1/6)

Non sono previste fasce di qualità. Il corrispettivo viene erogato in forma diversa per i 4 flussi solo se rimangono al di sotto di una soglia massima di frazione estranea. Inoltre, ci sono prestazioni extra.



# Allegato tecnico ANCI-COREPLA – corrispettivi 2024 (2/6)

Corrispettivi unitari flussi A, B, C

Flusso	A	B	C
Soglia di accettabilità	$FE \leq 20\%$ $TRACC. \leq 20\%$	$FE \leq 20\%$	$CPL > 90\%$
Valore* corrispettivo su quota imballaggi competenza COREPLA	362,92 €/ton	95,81 €/ton	471,91 €/ton
Oneri** FE riaddebitati al convenzionato su quota FE di competenza COREPLA	costi effettivi variabili mensilmente range indicativo costi al 22.12.2020 266,93 – 336,93 €/ton		

Cu

Cfes+Cfer

## Allegato tecnico ANCI-COREPLA – corrispettivi 2024 (3/6)

Flusso

Multi leggero

Soglia di accettabilità

0-22%  
Frazione Estranea  
riparametrata sulla plastica

Valore\* corrispettivo

353,34 €/ton  
solo su imballaggi plastica  
di competenza COREPLA

Oneri F.E. e separazione  
altre filiere

Regolamentati da contratto  
tra Convenzionato e CSS

Flusso RPET

490,79 €/ton

## Allegato tecnico ANCI-COREPLA – corrispettivi 2024 (4/6)

I corrispettivi per la convenzione SEMPLIFICATA (Flussi A, B, C) sono calcolati come:

$$CN = C_u \times ICC - (C_{fes} + C_{fer}) \times FEC + CPag$$

I corrispettivi per la convenzione ORDINARIA (Flusso D) sono calcolati come:

$$CN = C_u \times ICC$$

CN = Corrispettivo netto [€]

Cu = Corrispettivo unitario imballaggi in plastica [€/ton]

ICC = Quantità di imballaggi in plastica di competenza COREPLA [ton]

FEC = Quantità di frazione estranea di competenza COREPLA [ton]

Cfes = Costo unitario di selezione della frazione estranea [€/ton]

Cfer = Costo unitario di recupero della frazione estranea [€/ton]

CPag = Valore totale dei corrispettivi aggiuntivi [€]



# Allegato tecnico ANCI-COREPLA – corrispettivi 2024 (5/6)

Calcolo delle medie mobili per il calcolo di ICC

## Calcolo media mobile mensile per il mese di Ottobre del parametro Imballaggi Complessivi (IC)

Ipotesi di rilevazione: bacino con frequenza mensile monomateriale

Mese	Media algebrica IC%	Quantità lorda conferita (t)
Luglio	65%	200 t
Agosto	80%	100 t
Settembre	76%	50 t
Ottobre	85%	300 t

### Media mobile mensile del parametro Imballaggi Complessivi (IC) - Mese di Ottobre

$$\text{IC\% media mobile} = \{[\sum_n (\text{IC\% mese} / 100) * \text{QL mese}_n] / \sum_n \text{QL mese}_n\} * 100$$

$$\text{IC\%} = \{[(65/100 * 200) + (80/100 * 100) + (76/100 * 50) + (85/100 * 300)] / (200 + 100 + 50 + 300)\} * 100$$

$$\text{IC\%} = [130 + 80 + 38 + 255] / 650 * 100$$

$$\text{IC\%} = 77,3\%$$

# Allegato tecnico ANCI-COREPLA – corrispettivi 2024 (6/6)

## Processo amministrativo

- Il Convenzionato provvede ad emettere fattura mensile a COREPLA per gli imballaggi conferiti, COREPLA rende disponibile mensilmente sul portale Raccolta una prefattura al Convenzionato;
- COREPLA provvede alla fatturazione dei costi di selezione e avvio a recupero della frazione estranea ove dovuti.

## Allegato tecnico ANCI-COREPLA – esempio calcolo dei corrispettivi

Si assuma che in un bacino vengano conferite 100 ton di imballaggi plastici mono-materiale (Flusso A) in un mese.

Suddivisione qualitativa: 90% imballaggi/10% frazione estranea totale.

Assumiamo che la quota di imballaggi di competenza COREPLA nel bacino considerato sia 90%.

Assumiamo che non vi siano corrispettivi per prestazioni aggiuntive: CPAg = 0 €.

Quindi:

Quantità di imballaggi in plastica di competenza COREPLA: ICC = 0.9 x 0.9 x 100 = 81 ton

Quantità di frazione estranea: FEC = 0.9 x 0.1 x 100 = 9 ton

Quota totale COREPLA = 90 ton

Cu (Flusso A) = 362,92 €/ton; Assumiamo Cfer = 200 €/ton; Cfes = 115 €/ton.

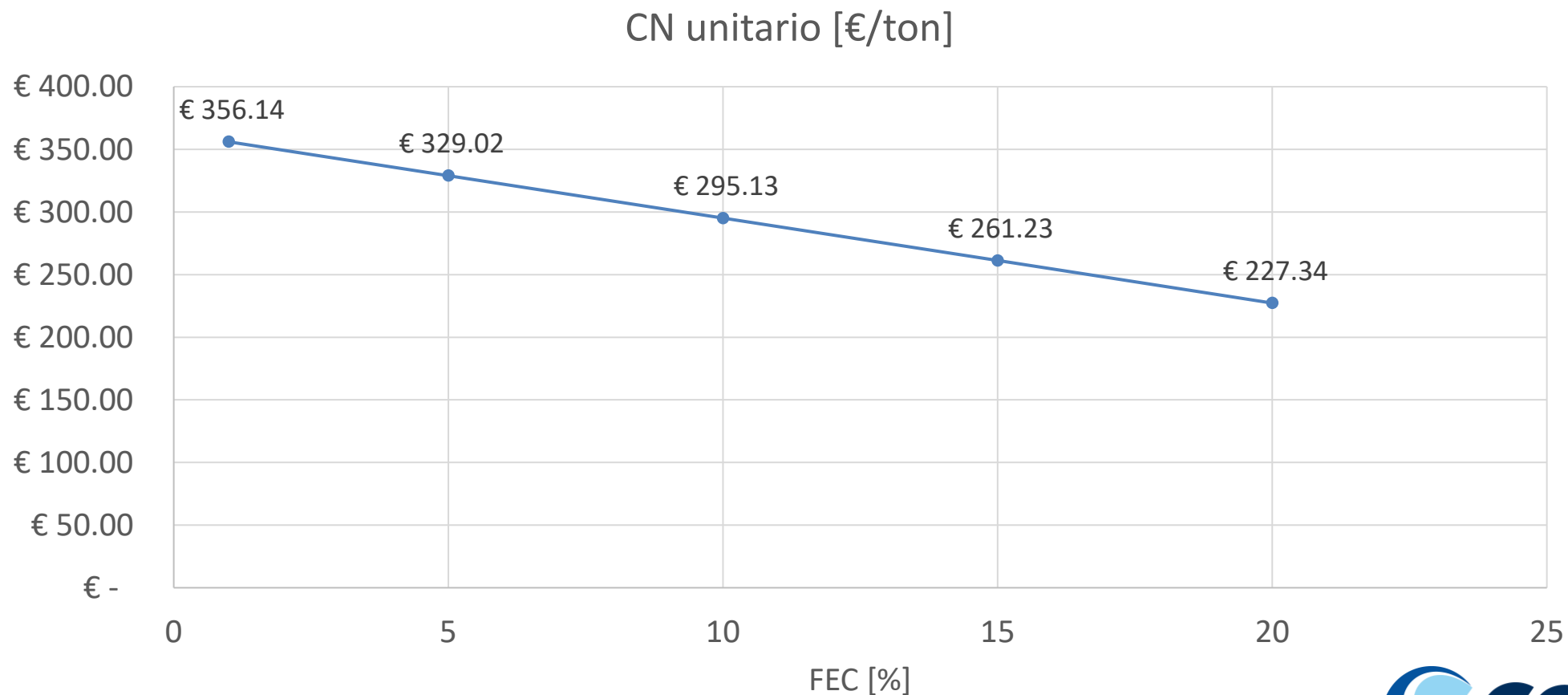
Calcolo corrispettivo:

$$CN = Cu (\text{Flusso A}) \times ICC - (Cfes + Cfer) \times FEC = 362,92 \times 81 - (115 + 200) \times 9 = 26.561,52 \text{ €}$$

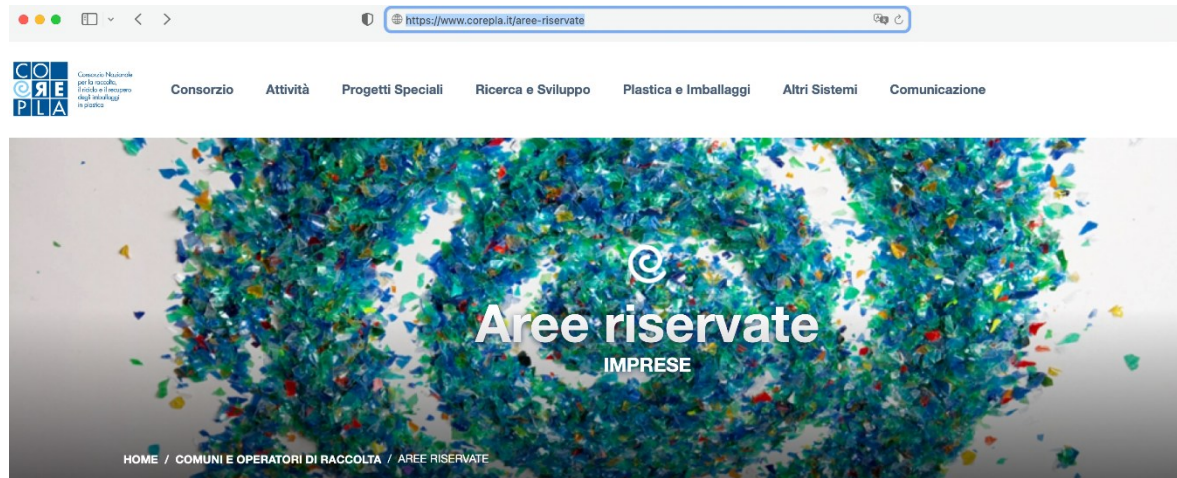
CN per unità di peso = 295 €/ton.

# Allegato tecnico ANCI-COREPLA – corrispettivi unitari

Il valore unitario dei corrispettivi diminuisce all'aumentare della frazione estranea.



# Allegato tecnico ANCI-COREPLA - corrispettivi



<https://www.corepla.it/aree-riservate>

## Aree riservate

[AREA RISERVATA RACCOLTA](#)

[AREA RISERVATA CLIENTI](#)

[AREA RISERVATA LOGISTICA](#)

[AREA RISERVATA SELEZIONE](#)

[AREA RISERVATA PIFU](#)

[AREA RISERVATA PIA](#)

[Convenzionarsi a Corepla](#)

[SCOPRI DI PIÙ →](#)

[Mappa dei Comuni serviti](#)

[SCOPRI DI PIÙ →](#)

[Banca dati ANCI-CONAI](#)

[SCOPRI DI PIÙ →](#)

[Ecompiattatori](#)

[SCOPRI DI PIÙ →](#)

[Mappa dei CC](#)

[Mappa dei CSS](#)

[Supporto alla comunicazione](#)

[Documenti utili](#)





## Convenzione ANCI-COREPLA – esempi frazione estranea

- Tutto quanto non è imballaggio, eg giochi in plastica, materiale per edilizia, ...
- Rifiuti da imballaggio in plastica classificati come rifiuti pericolosi o con contenuto pericoloso, eg Contenitori di vernice, Contenitori olio motore.
- Rifiuti da imballaggio non vuoti con residuo superiore al 5% della capacità.
- Rifiuti da imballaggio provenienti dai reparti ospedalieri.
- Cassette per pesce non domestiche.
- Rifiuti da imballaggio degli altri consorzi di filiera CONAI: carta, bioplastica, vetro, legno, alluminio, acciaio.

# Accordo quadro ANCI-COREVE



[www.coreve.it](http://www.coreve.it)



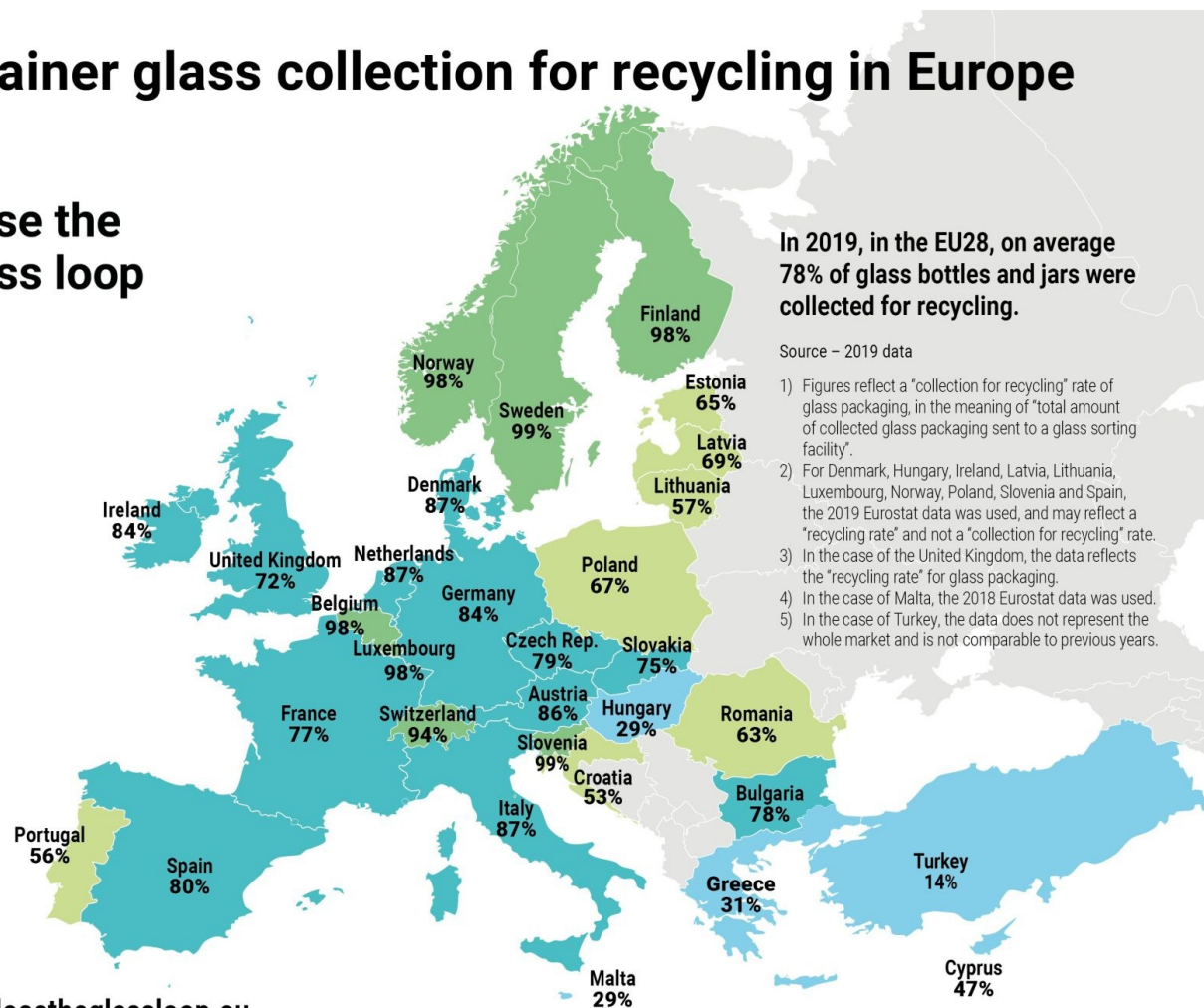
# Accordo quadro ANCI-COREVE

Obiettivo Europeo 2030: 75%, già raggiunto. Nel 2020: 2.396.000 ton. Nel 2019: 2.336.000 ton.

## Container glass collection for recycling in Europe



close the  
glass loop



In 2019, in the EU28, on average 78% of glass bottles and jars were collected for recycling.

Source – 2019 data

- 1) Figures reflect a "collection for recycling" rate of glass packaging, in the meaning of "total amount of collected glass packaging sent to a glass sorting facility".
- 2) For Denmark, Hungary, Ireland, Latvia, Lithuania, Luxembourg, Norway, Poland, Slovenia and Spain, the 2019 Eurostat data was used, and may reflect a "recycling rate" and not a "collection for recycling" rate.
- 3) In the case of the United Kingdom, the data reflects the "recycling rate" for glass packaging.
- 4) In the case of Malta, the 2018 Eurostat data was used.
- 5) In the case of Turkey, the data does not represent the whole market and is not comparable to previous years.

[www.closestheglassloop.eu](http://www.closestheglassloop.eu)

## Accordo quadro ANCI-COREVE - corrispettivi

Fasce di Qualità	Impurità totali [% in peso]	Infusibili [% in peso]
Fascia A	≤ 1	≤ 0,3
Fascia B	≤ 2	≤ 0,4
Fascia C	≤ 3	≤ 0,5
Fascia D	≤ 4	≤ 0,8
Fascia E	≤ 5	≤ 1,5

**Infusibili:** ceramica, porcellana, sassi.

I metalli sono frazione neutra, convenzione di tipo B, definita in seguito.

Il vetro fine è un impurità e deve essere inferiore al 15%. Tra 15% e 20% in peso, riduce il corrispettivo del 30%. Tra 20 e 25% riduce il corrispettivo del 60%. Oltre 25% il vetro non riceve corrispettivo e vengono addebitati costi di trasporto.

Oltre 60% il vetro non viene raccolto.

### CORRISPETTIVI €/ton

	2019	2020	2021	2022	2023	+ NIC	2024	+ NIC
		<i>da sett</i>	<i>da gen</i>	<i>da gen</i>	<i>da gen</i>		<i>da gen</i>	
Fascia A	53,01	57,00	61,00	65,00	69,00	78,38	73,00	82,85
Fascia B	48,83	52,50	56,10	59,80	63,40	71,95	67,00	76,05
Fascia C	45,35	49,00	52,50	56,00	59,50	67,63	63,00	71,48
Fascia D	35,86	38,50	41,10	43,80	46,40	52,62	49,00	55,62
Fascia E	11,80	11,00	9,00	6,00	4,00	3,5	3,00	3,7

# Accordo quadro ANCI-COREVE – corrispettivi unitari per area geografica

La differenza dei corrispettivi unitari dipende dalla diversa qualità della raccolta.



Nel 2020 la remunerazione media riconosciuta per ogni tonnellata consegnata a CoReVe a Comuni o a Gestori da loro delegati è passata da 42,9 €/t. a 43,2 €/tonnellata, registrando un aumento dello 0,5%.

A livello macro geografico la remunerazione media unitaria (€/t) è aumentata del +2,6% al Nord, mentre è diminuita al Centro (-0,8%) e al Sud (-4,9%).



## Accordo quadro ANCI-COREVE – analisi merceologiche

Le analisi svolte a campione, permettono di stabilire le fasce di qualità. Debbono essere svolte con una cadenza minima:

<b>Ton. raccolte /anno</b>	<b>Numero minimo di analisi/anno</b>
>15.000	6
Da 5.000 a 15.000	4
Da 1.000 a 5.000	2
<1.000	2

# Accordo quadro ANCI-COREVE – tipologie di convenzione (1/2)

## Recesso

il Convenzionato, dallo scadere del primo anno di convenzionamento, potrà recedere per iscritto dalla Convenzione con un periodo di preavviso non inferiore a 90 giorni.

I Convenzionati che abbiano esercitato il recesso potranno sottoscrivere nuovamente la Convenzione decorsi 90 giorni dalla cessazione di quella precedente.

**Convenzione A)** Regola il ritiro di rifiuti di imballaggio in vetro provenienti dalla raccolta differenziata urbana (codice CER 15.01.07) e da rifiuti di imballaggio in vetro sottoposti a preselezione (codice CER 19.12.05).

Vengono riconosciuti i corrispettivi elencati in precedenza, in base alla qualità.

**Convenzione B)** Regola il ritiro di rifiuti di imballaggio in vetro provenienti dalla raccolta differenziata di rifiuti multimateriale VM, vetro e metallo (codice CER 15.01.06).

Vengono riconosciuti i corrispettivi di fascia D indicati in precedenza per ogni tonnellata di ritirata di VM. Ovvero, in fascia E se il materiale è non conforme.

## Accordo quadro ANCI-COREVE – tipologie di convenzione (2/2)

**Convenzione C.** Si applica nel caso in cui il delegato o sub-delegato dal convenzionato sia (i) titolare di un impianto di trattamento del vetro o (ii) soggetto aggiudicatario delle Aste di CoReVe. Viene riconosciuto un corrispettivo di fascia C sul 90% del materiale senza analisi merceologiche.

**Convenzione D.** Si applica a rifiuti di vetro “pronto al forno” (PAF), ovvero materia prima seconda idonea alla rifusione in vetreria che ha cessato di essere considerata rifiuto (EoW).

Tale Convenzione può essere sottoscritta solo se il delegato è anche un Trattatore autorizzato (R5) alla trasformazione dei rifiuti di imballaggio in vetro in rottame “pronto al forno” (PAF).

Viene attribuito un corrispettivo pari alla Fascia B.

Il quantitativo massimo gestibile attraverso questa Convenzione è stato definito dall’Autorità Garante della Concorrenza e del Mercato in misura non superiore al 30% del quantitativo complessivamente riciclato dalle Aziende Vetrarie nell’anno precedente. Detto quantitativo viene ripartito tra le 4 Macro-aree geografiche

(Nord-Ovest; Nord-Est; Centro e Sud) in base al materiale avviato a riciclo da ciascuna area geografica.

## Accordo quadro ANCI-COREVE – corrispettivi aggiuntivi

Raccolta separata per colore: bonus 10 €/ton per vetro incolore, purché la presenza massima di vetro colorato sia inferiore al limite del 3% in peso.

Progetto pilota in 24 Comuni del Friuli Venezia-Giulia.

Il trasporto viene effettuato da CoReVe. Qualora venga effettuato dal Comune o suo delegato presso gli impianti di trattamento, viene riconosciuto questo corrispettivo aggiuntivo:

km	€/t/km
≤ 50	0,165
> 50 ≤ 100	0,11
> 100 ≤ 150	0,088



**GRAZIE DELL'ATTENZIONE**

**FRANCO BONESSO**

ANCI

**[strutturatecnica@anci.it](mailto:strutturatecnica@anci.it)**

BENEVENTO 06 MARZO 2024